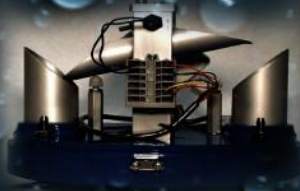
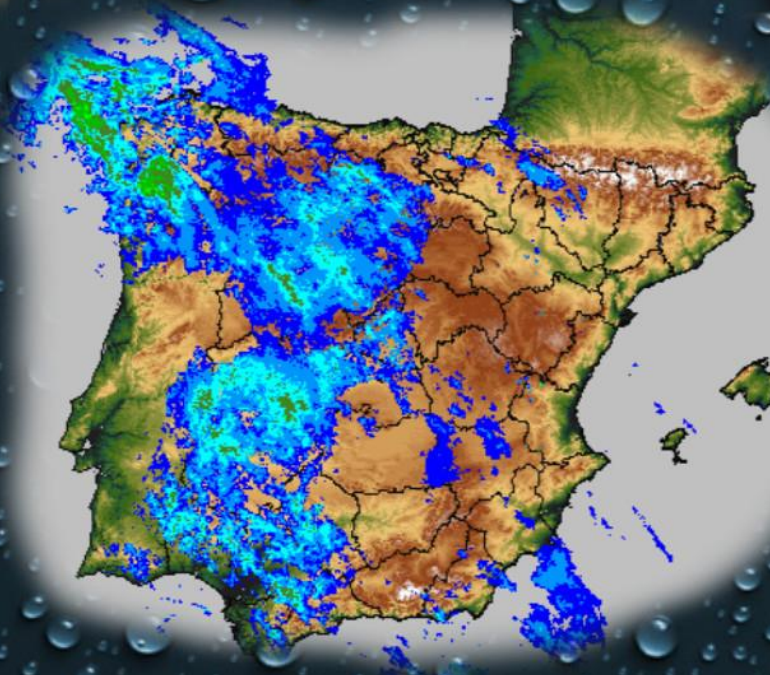




GOBIERNO
DE ESPAÑA

MINISTERIO
PARA LA TRANSICIÓN ECOLÓGICA

CONFEDERACIÓN
HIDROGRÁFICA
DEL TAJO



**INFORME DE PRECIPITACIÓN ANUAL
AÑO HIDROLÓGICO 2022-2023**

SAIH TAJO

INFORME DE PRECIPITACIÓN ANUAL DEL AÑO HIDROLÓGICO 2022-2023

1. DESCRIPCIÓN DEL AÑO HIDROLÓGICO.....	2
2. CRITERIOS Y MÉTODOS UTILIZADOS EN LA ELABORACIÓN DE ESTE INFORME	4
2.1. DATOS REGISTRADOS POR LA RED DE PLUVIÓMETROS DEL SAIH .	4
2.2. RELLENO DE DATOS.....	4
2.3. LLUVIA AREAL. MÉTODO DE CÁLCULO	5
2.4. CAMPAÑA NIVAL	6
2.5. BALANCE DEL AÑO HIDROLÓGICO.....	13
3. BALANCE DEL AÑO HIDROLÓGICO	14
3.1. MAPA DE PRECIPITACIÓN ACUMULADA ANUAL EN LA CUENCA DEL TAJO.....	15
3.2. MAPA DE DÍAS DE LLUVIA EN LA CUENCA DEL TAJO DURANTE EL AÑO HIDROLÓGICO	16
3.3. MAPAS CLASIFICADOS DE PRECIPITACIÓN ACUMULADA MENSUAL EN LA CUENCA DEL TAJO DEL AÑO HIDROLÓGICO.	17
4. LISTADO DE DATOS	21
4.1. LISTADO DE PRECIPITACIÓN ACUMULADA MENSUAL EN CADA PLUVIÓMETRO.....	21
5. TABLAS	28
5.1. TABLA DE PRECIPITACIONES MENSUALES MEDIAS AREALES POR SUBCUENCAS.....	28
6. ÍNDICE NORMALIZADO DE PRECIPITACIONES	29
7. GRÁFICAS DE LA PRECIPITACIÓN MEDIA EN LA CUENCA.....	32
7.1. SERIE HISTÓRICA DE LA CUENCA DEL TAJO	32
7.2. GRÁFICA DE PRECENTILES HISTÓRICOS Y ACTUALES	33
7.3. GRÁFICAS DE LA VARIABLE PRECIPITACIÓN MEDIA EN EL RESTO DE LA CUENCA.....	35

INFORME DE PRECIPITACIÓN ANUAL DEL AÑO HIDROLÓGICO 2022-2023

1. DESCRIPCIÓN DEL AÑO HIDROLÓGICO

Este año hidrológico 2022-2023 destaca por dos episodios de lluvias: uno en diciembre relacionado principalmente con una borrasca de gran impacto y otro, a principio de septiembre, consecuencia de una DANA. Este año también ha sido significativo lo excepcionalmente secos que han resultado los meses de febrero, marzo y abril.

El año hidrológico se inició en el mes de octubre con unas precipitaciones situadas en la media, no sólo comparado con los meses de octubre del resto de la serie (1940-2023) sino también con el resto de los meses del año hidrológico. Se registró un valor medio areal de 65,2 l/m², sobrepasando en las subcuencas del Tiétar, Alagón y Árrago valores de 100 l/m².

El mes de noviembre fue algo menos lluvioso que el resto de los meses de noviembre de la serie. Se recogieron en la cuenca 62,2 litros/m² de lluvia areal, registrándose de nuevo los mayores valores en Tiétar, Alagón y Árrago con más de 100 l/m² en las tres subcuencas.

El mes de diciembre fue anormalmente lluvioso, con más de 170 litros recogidos de precipitación media, no solo resultó el mes con mayor pluviometría del año sino uno de los meses de diciembre con mayores precipitaciones registradas en toda la serie histórica. En las subcuencas del Tiétar, Alagón y Árrago se obtuvieron valores areales superiores a los 250 l/m².

Enero fue algo más seco de lo normal con una precipitación media de 42,6 l/m², pero cuando la ausencia de precipitaciones se manifestó enormemente excepcional fue en los meses de febrero, marzo y abril con precipitaciones medias de 2,7 l/m², 23,2 l/m² y 6,7 l/m² respectivamente. Llama la atención la precipitación del mes de abril ya que no se había registrado en toda la serie un mes de abril tan poco lluvioso como el de este año hidrológico.

En mayo y junio se recogieron valores de lluvia superiores a lo normal, sobre todo en junio, que con precipitaciones medias en la cuenca de 58,5 l/m², ha sido uno de los meses de junio con mayores registros de toda la serie.

En cambio, julio y agosto, con lluvias medias en la cuenca de 1,4 l/m² y 0.2 l/m² respectivamente, han resultado excepcionalmente secos. Tanto es así, que este agosto ha sido el mes de agosto más seco de la serie y julio uno de los meses de julio con menos precipitaciones de ella.

Finalmente, septiembre, con la presencia de la DANA y frentes posteriores, ha sido excepcionalmente lluvioso, registrándose un valor medio areal de 89,83 l/m². Las precipitaciones máximas han tenido lugar en las cuencas de Madrid, Alberche y Tajo izquierda con unas lluvias areales de 156,6 litros/m², 116,3 litros/m² y 104,0 litros/m² respectivamente, cabe destacar que estas no son las subcuencas donde se suelen registrar las precipitaciones más elevadas.

Respecto a la cuantificación de la precipitación acumulada en todo el año hidrológico, las subcuencas del Tiétar, Árrago y Alagón con una pluviometría areal media de 927,5,8 litros/m², 886,9 litros/m² y 516,4 litros/m² fueron las que más lluvia registraron, aportando valores significativamente superiores al año hidrológico anterior.

2. CRITERIOS Y MÉTODOS UTILIZADOS EN LA ELABORACIÓN DE ESTE INFORME

Para la elaboración del presente informe de precipitación del año hidrológico 2022-2023 en la cuenca del Tajo, se han seguido y utilizado los procedimientos que a continuación se detallan.

2.1. DATOS REGISTRADOS POR LA RED DE PLUVIÓMETROS DEL SAIH

De todos los puntos de control del SAIH con medida de precipitación, se ha procedido a realizar la validación de los datos quinceminutales a través de la aplicación WISKI (Kisters). Estas series de datos quinceminutales se han validado teniendo en cuenta criterios estadísticos de correlación con los pluviómetros vecinos.

Además, se ha procedido al relleno de datos en aquellos puntos en los que los valores eran erróneos y se han suprimido los puntos que han quedado deshabilitados por robo, vandalismo, sensores averiados, etc.

Una vez validados los datos quinceminutales se ha procedido a agregarlos obteniendo valores diarios, mensuales y anuales de precipitación puntual.

2.2. RELLENO DE DATOS

Una vez realizado el análisis anterior, se ha procedido a calcular la lluvia areal (por el método que más adelante se comentará) para buscar alguna incoherencia de datos, tales como registros erróneos de precipitación o la existencia de alguna laguna en las series. Debido a este primer análisis, se ha procedido al relleno de alguna de las series, interpolando con los datos de precipitación de los pluviómetros cercanos (por correlación).

Asimismo, se ha comprobado la fiabilidad de los registros SAIH's de precipitación, comparándolos con los datos pluviométricos registrados por otras fuentes.

Esta relación completada y corregida es la que figura en el apartado de LISTADO DE DATOS del presente informe.

2.3. LLUVIA AREAL. MÉTODO DE CÁLCULO

Para el cálculo de la precipitación areal, se ha utilizado el software QGIS y en concreto la herramienta ráster denominada "**v.surf.idw**".

El método de interpolación utilizado es el del "**Inverso de la distancia al cuadrado**", con la limitación de los 8 pluviómetros más cercanos. Con los datos finales del LISTADO DE DATOS, se elaboran capas ráster con la lluvia acumulada mensual y la anual.

Cada una de estas capas es cruzada con las capas vectoriales de subcuencas, zonas y límite hidrográfico de la cuenca, dando como resultado la lluvia areal media en cada una de ellas. Esta información figura en el apartado de TABLAS de este informe.

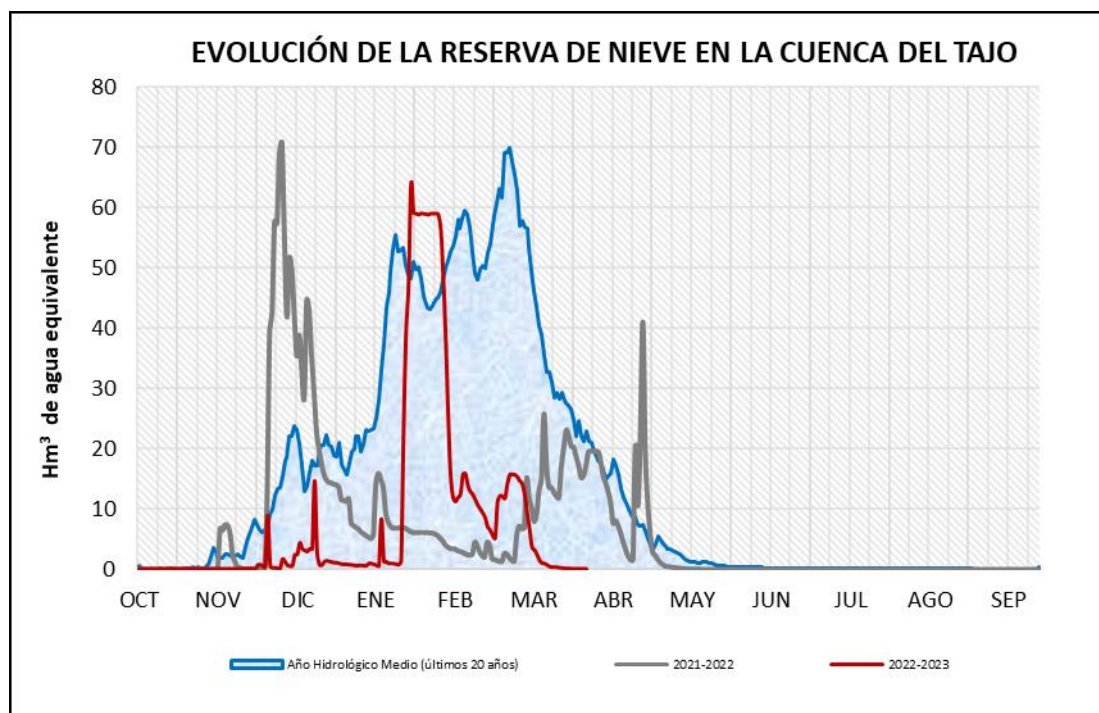
2.4. CAMPAÑA NIVAL

Durante la campaña nival, comprendida entre los meses de octubre a principios de mayo, aproximadamente, se ha realizado para cada una de las 12 subcuencas importantes desde el punto de vista nival, simulaciones con el programa Aster.

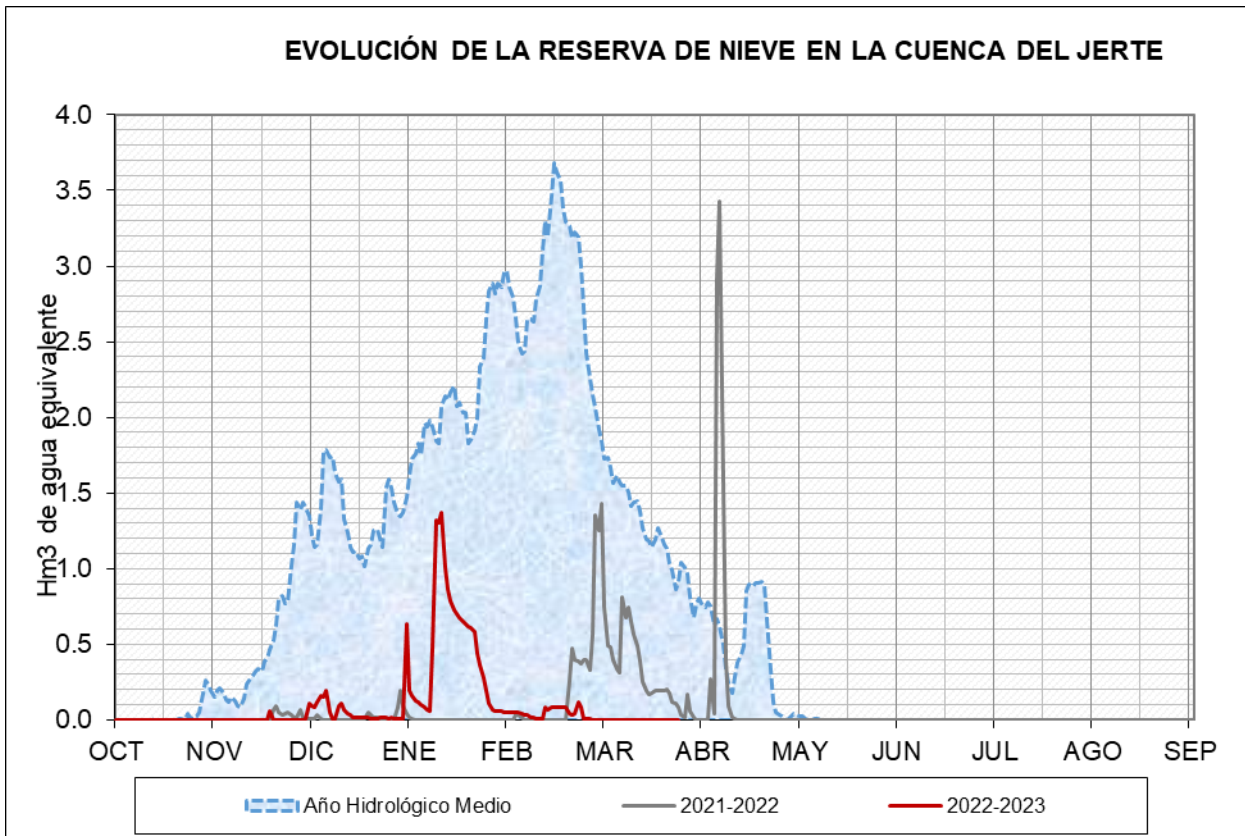
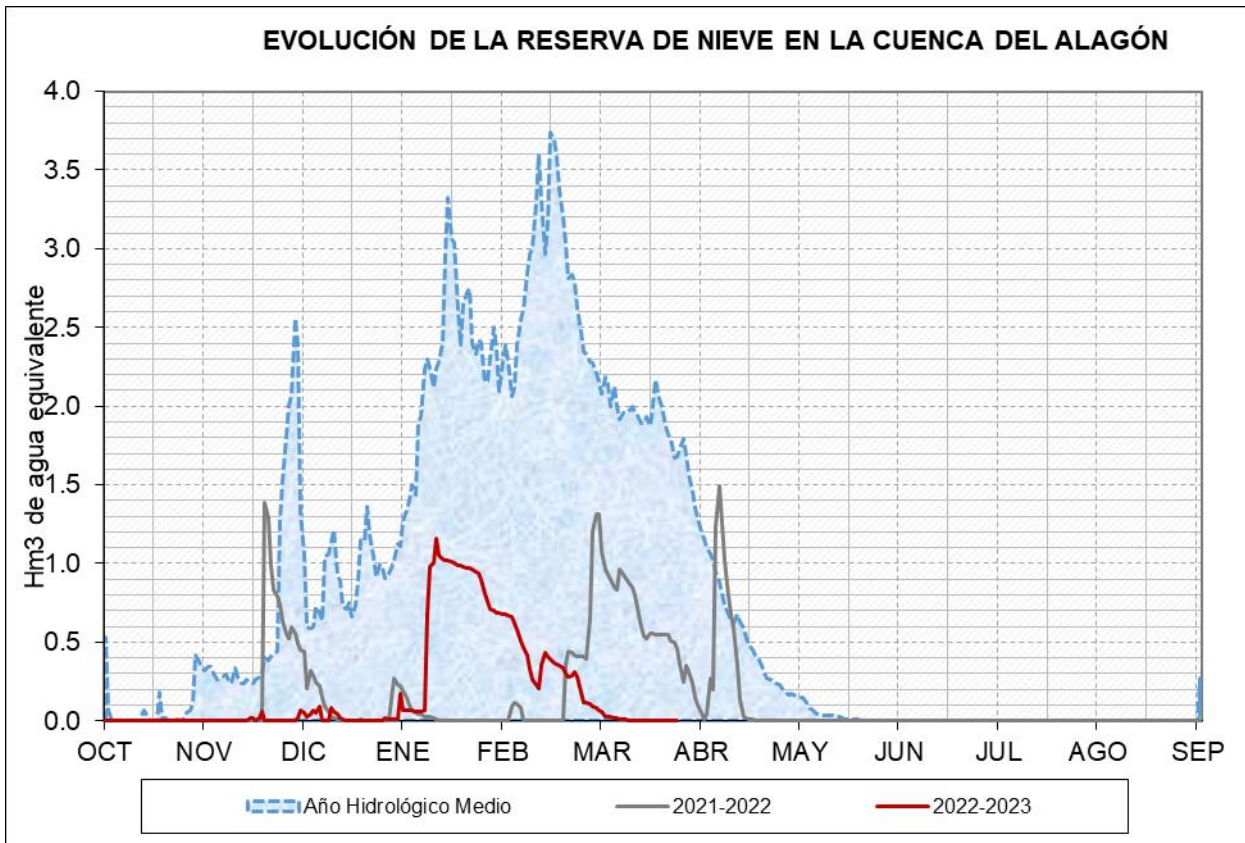
El modelo se alimenta mediante datos de precipitación, temperaturas y caudales observados en los puntos SAIH, obteniendo la nieve acumulada (volumen de agua en forma de nieve en Hm^3), los caudales y aportaciones observadas y calculadas en el punto de cierre de cada subcuenca.

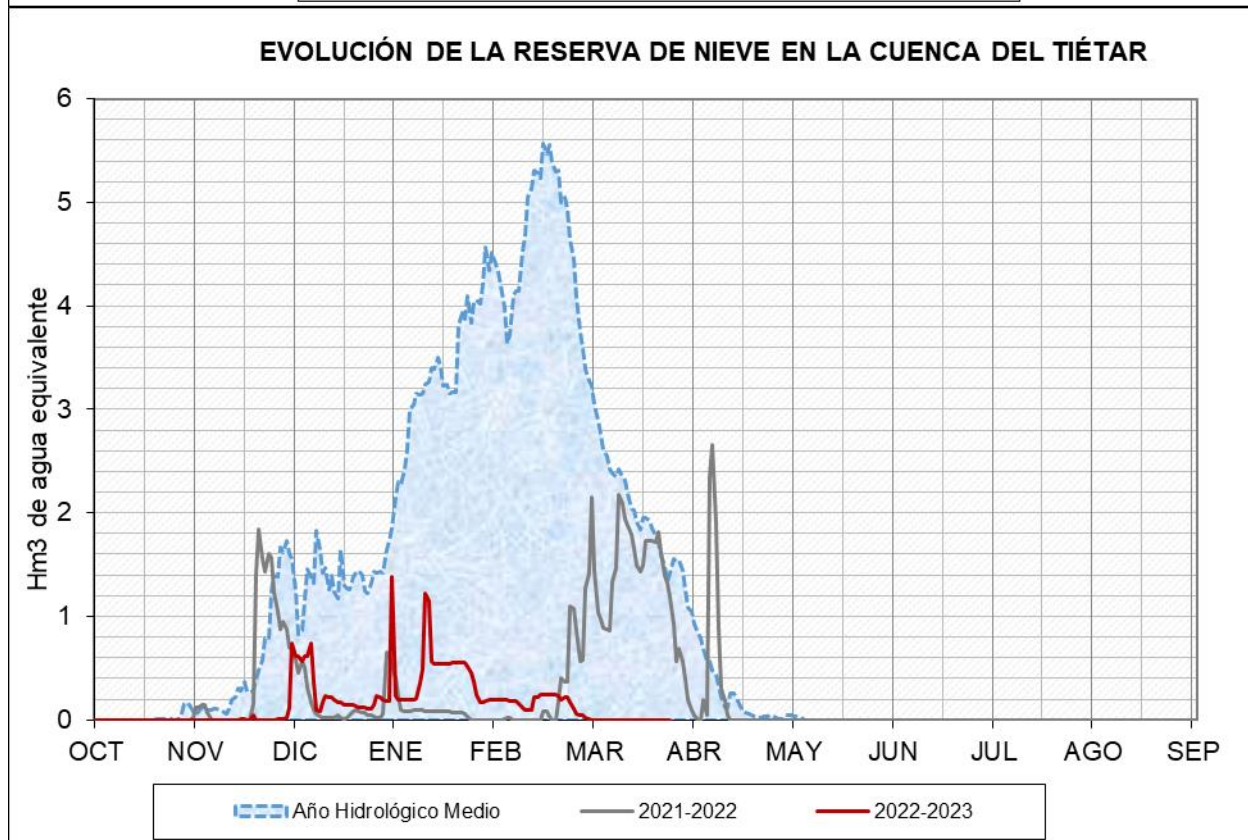
En la gráfica siguiente correspondiente al año hidrológico 2022-2023 se puede observar: la evolución del manto nival a lo largo del año hidrológico actual (línea roja), del año hidrológico anterior 2021-2022 (línea negra) y del año hidrológico medio de los últimos 20 años (línea azul).

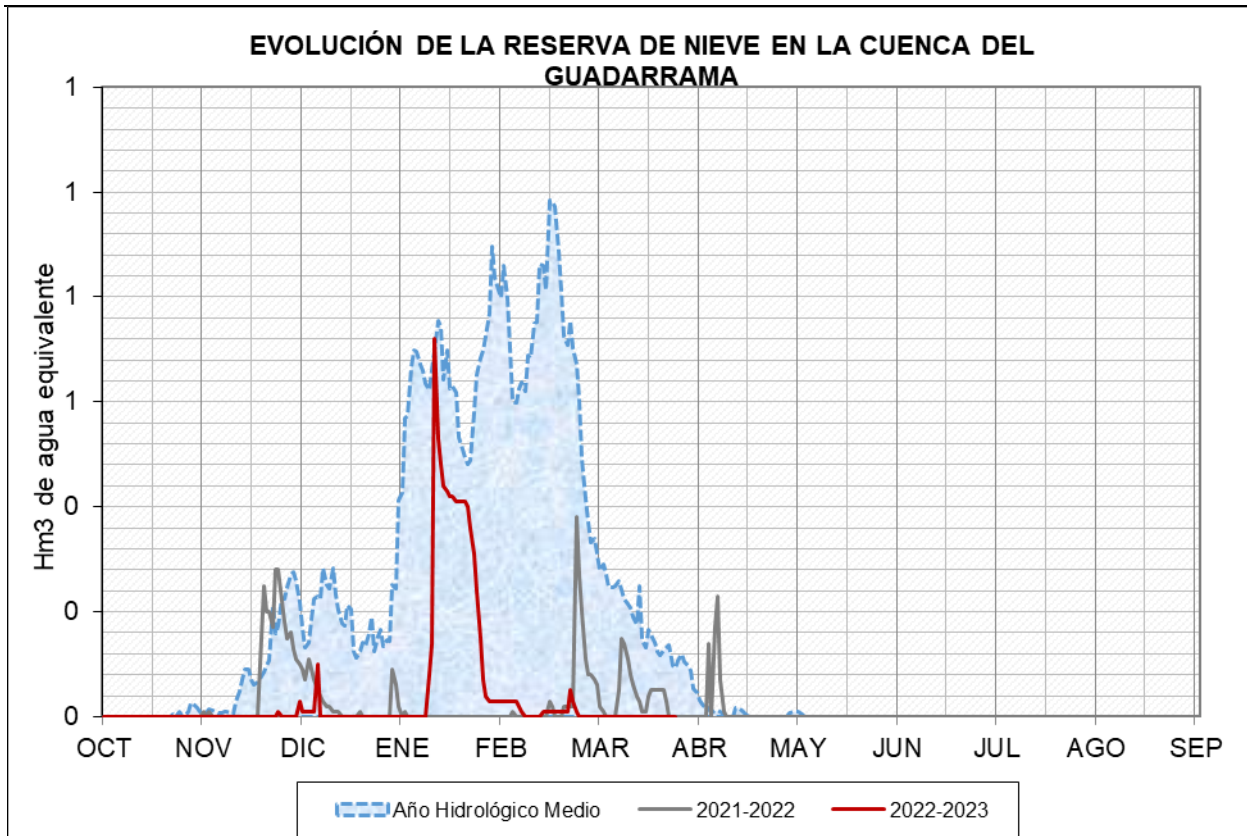
Las precipitaciones en forma de nieve más significativas durante este año hidrológico 2022-2023 tuvieron lugar en el mes de enero principalmente, registrándose otros episodios de menor magnitud durante los meses de febrero y marzo. La cuantificación máxima durante este año hidrológico en las subcuencas nivales fue de 63,98 Hm^3 .

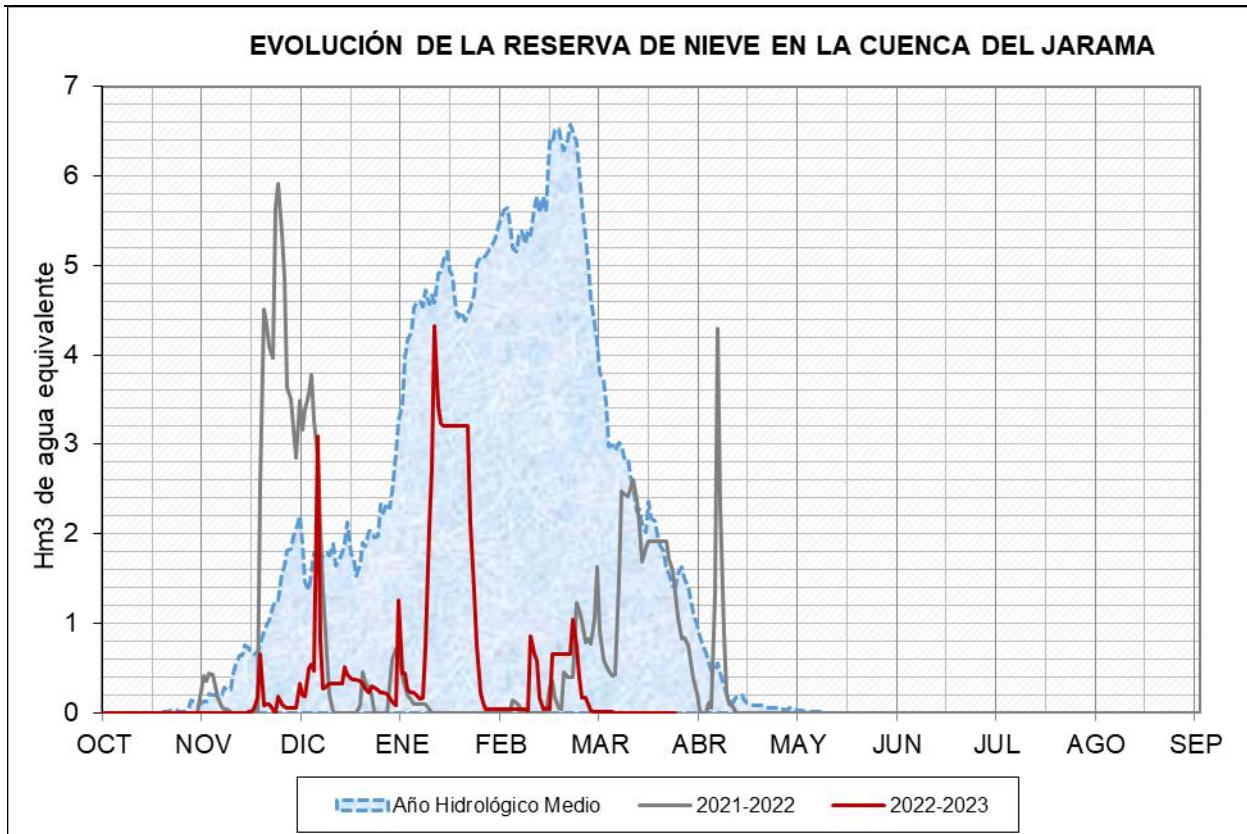


A continuación, se adjuntan las gráficas de las subcuencas nivales:



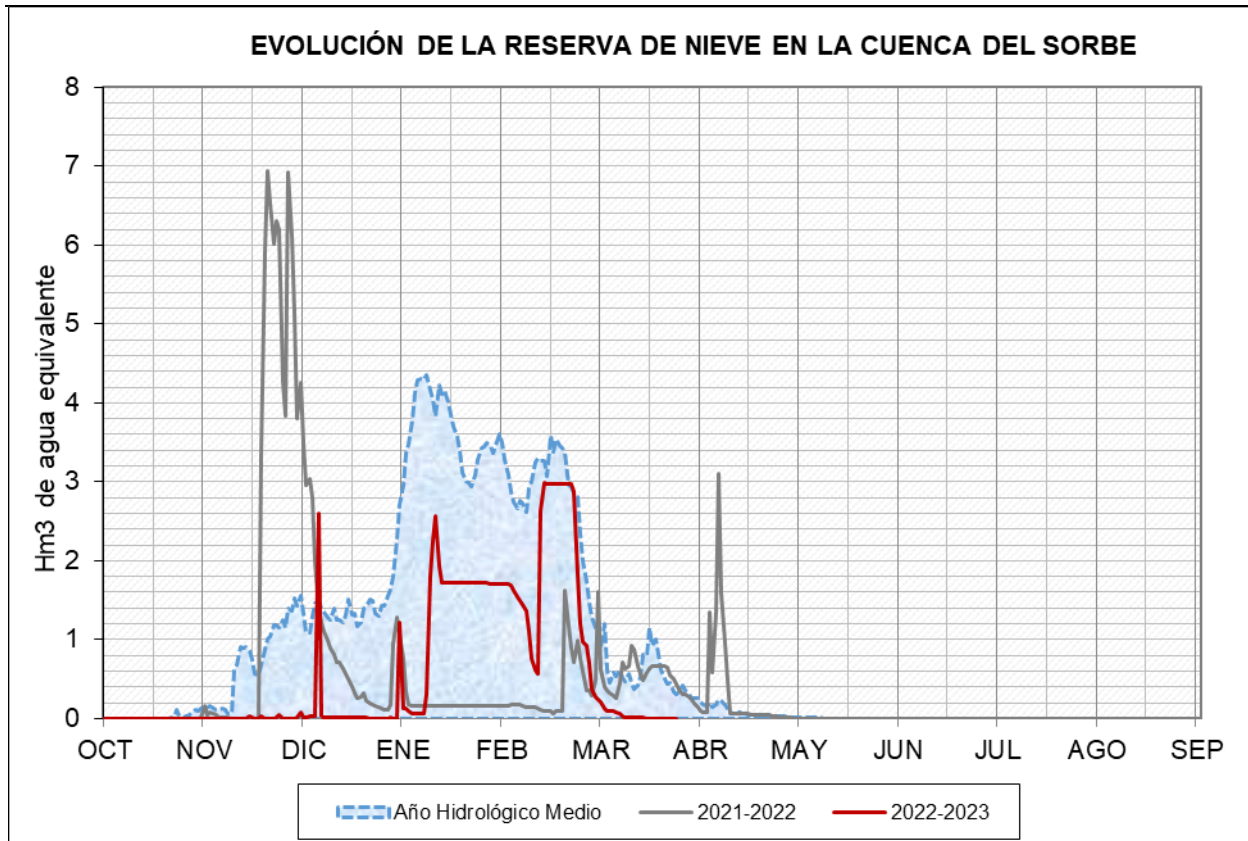




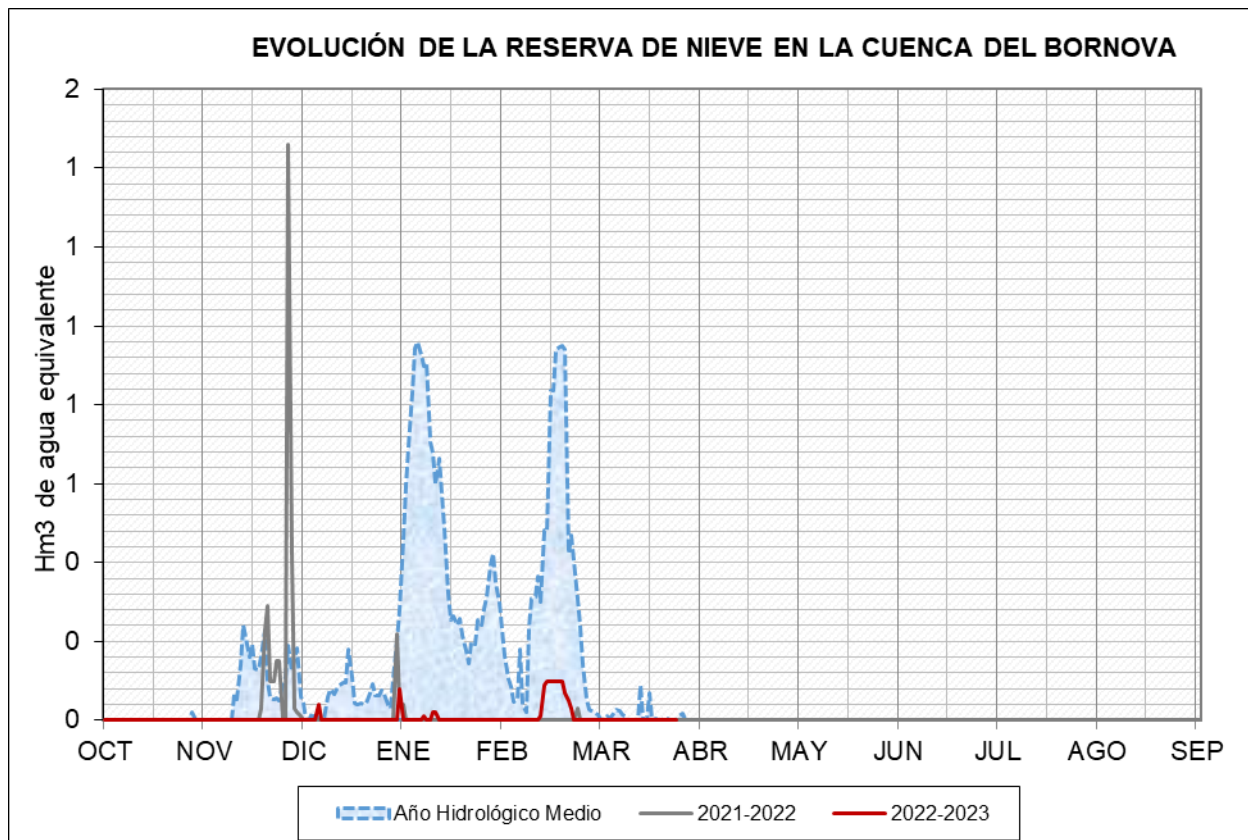


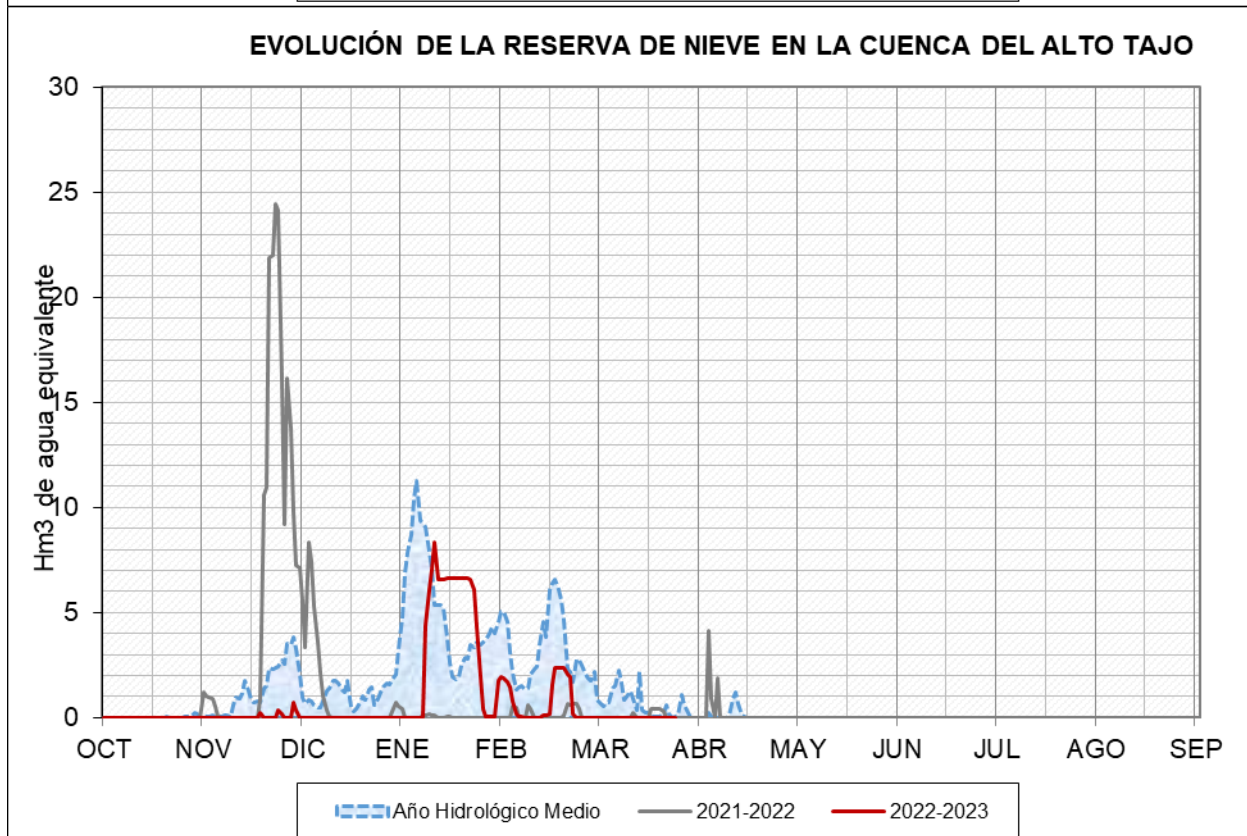
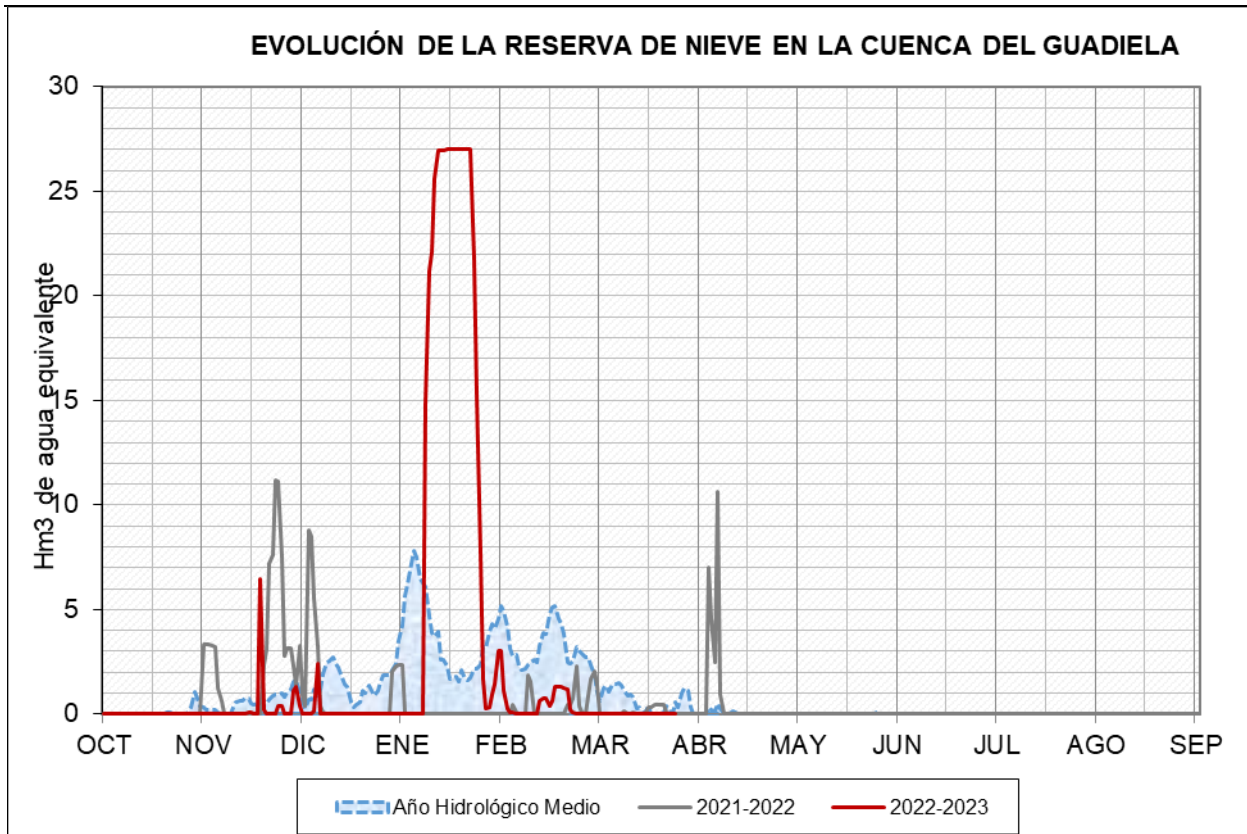
9





9





2.5. BALANCE DEL AÑO HIDROLÓGICO

Para realizar el balance, el primer análisis consiste en obtener el valor de la ETP, a partir de los datos registrados por la red de termómetros del SAIH. Se calcula un índice climático mensual por el método Thornthwaite y se pasa posteriormente a la ETR por el método de Turc.

Los demás datos analizados para realizar el balance, se han obtenido a partir de las siguientes consideraciones:

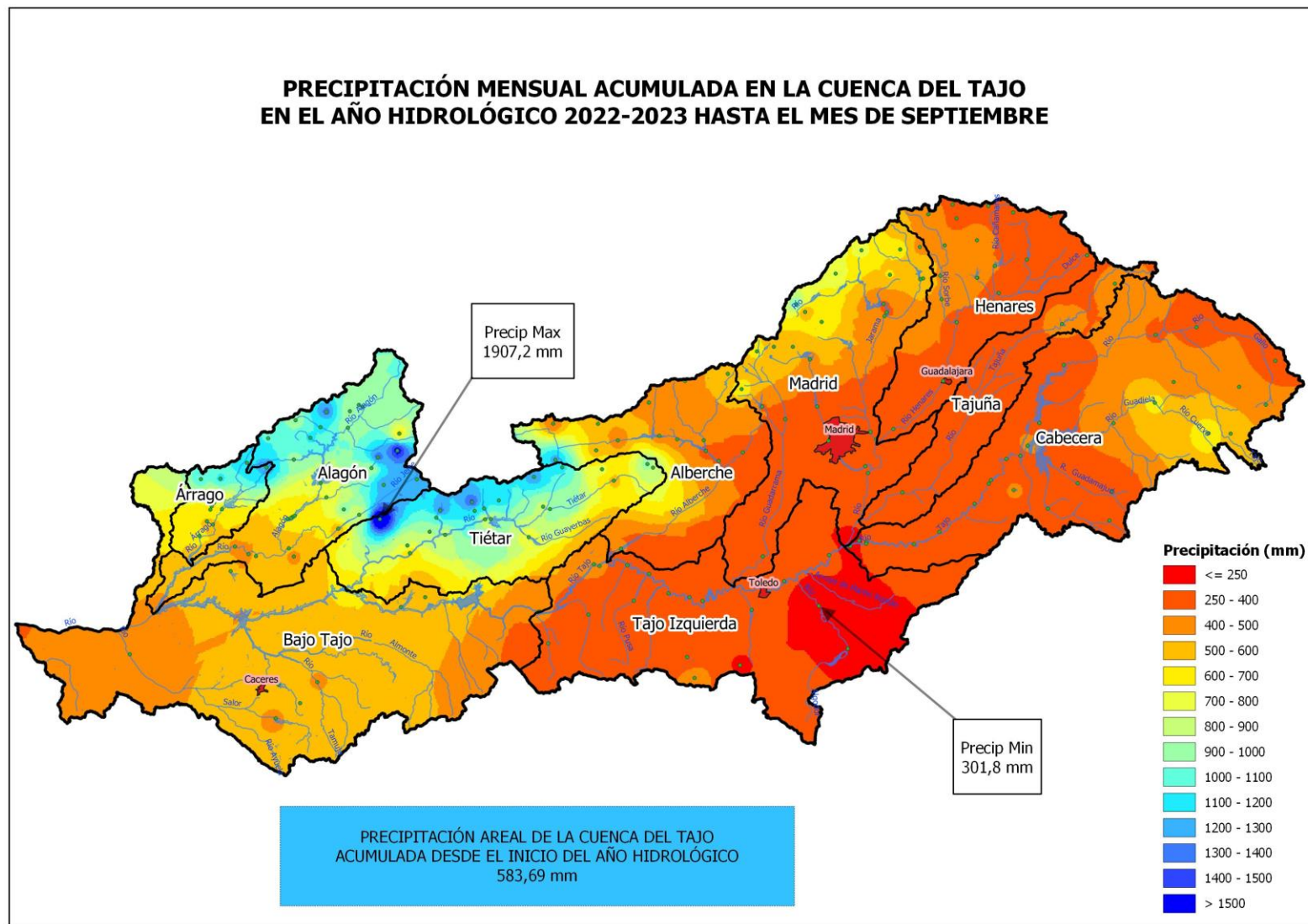
- **PRECIPITACIÓN:** Calculada con los registros SAIH del año hidrológico 2022-2023 y su interpolación areal, dando un volumen de precipitación de **35.558,70 hm³**.
- **RIEGOS:** El consumo total, tanto de las tomas directas como de las zonas regables estatales asciende a **1.566,81 hm³**.
- **TRASVASE TAJO SEGURA:** El volumen trasvasado en el año hidrológico asciende a **217,2 Hm³** (Datos del Área del Trasvase Tajo - Segura).
- **APORTACIÓN A PORTUGAL:** El volumen vertido a Portugal asciende a **5.246,45 hm³** (Dato SAIH).
- **VARIACIÓN DE VOLÚMENES DE EMBALSES:** Este valor se ha obtenido analizando la diferencia de los volúmenes existentes en la cuenca (medidos por el SAIH) entre el primer y último día del año hidrológico, aumentaron en **1.325,01 hm³**.
- **ABASTECIMIENTO:** Este dato ha sido estimado teniendo en cuenta la población total abastecida, así como los volúmenes existentes en los acuíferos, resultando un valor de **1223,25 hm³**.

El resultado del modelo es la **evapotranspiración real ETR (22.969,98 hm³)**.

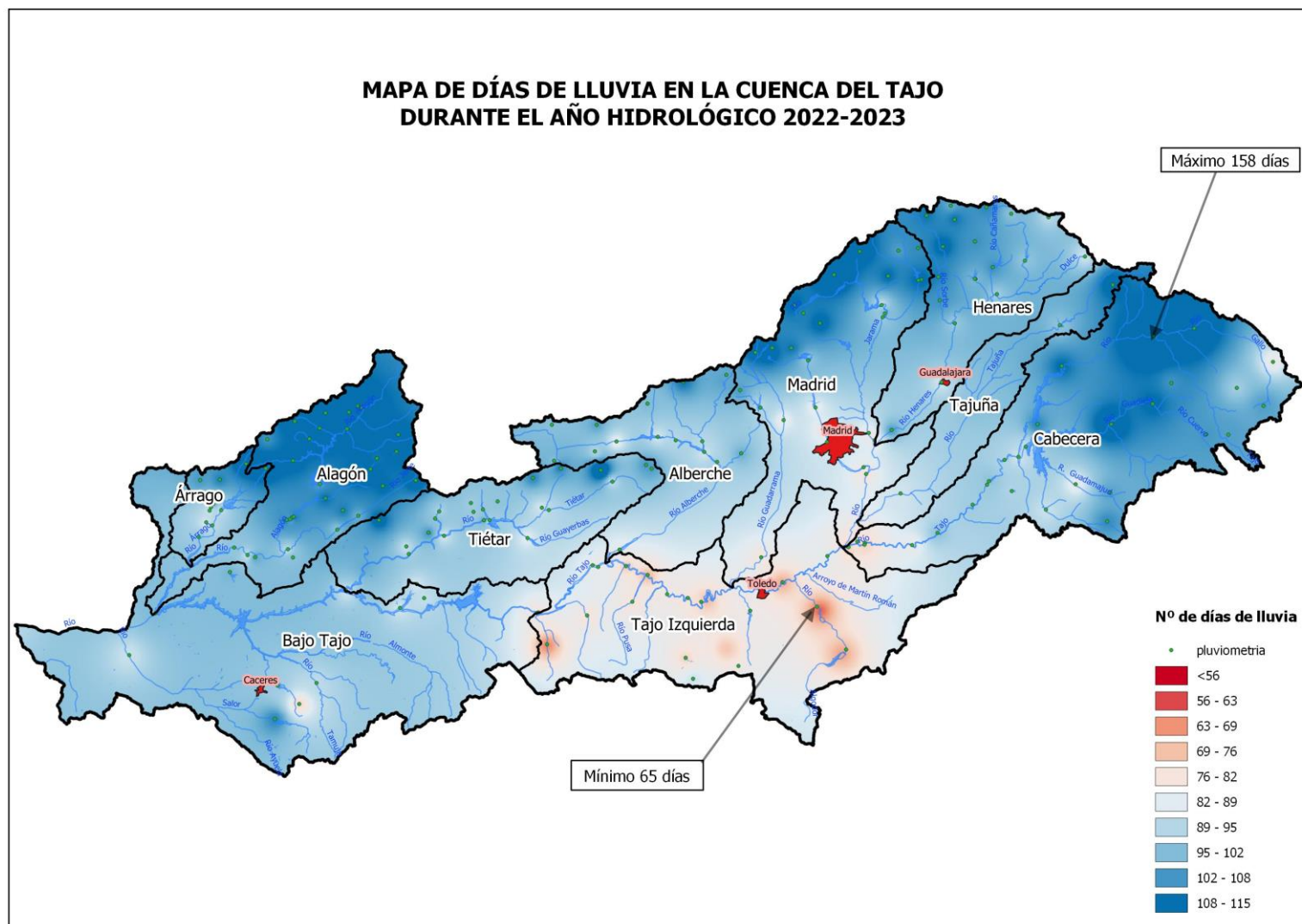
3. BALANCE DEL AÑO HIDROLÓGICO



3.1. MAPA DE PRECIPITACIÓN ACUMULADA ANUAL EN LA CUENCA DEL TAJO



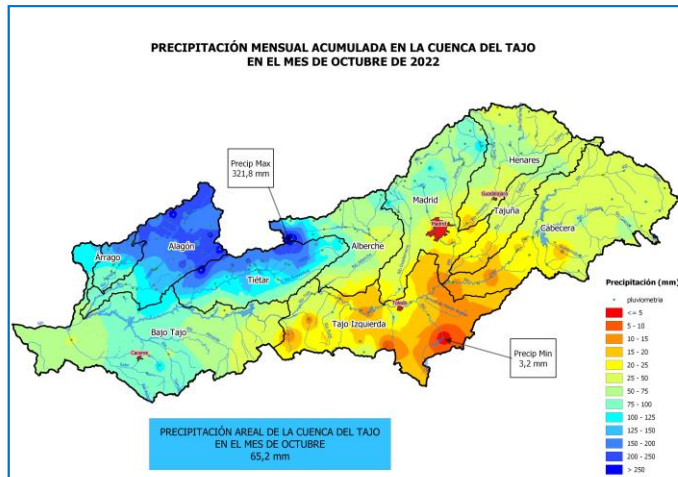
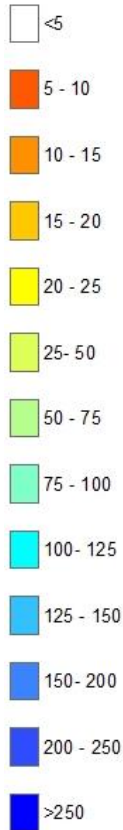
3.2. MAPA DE DÍAS DE LLUVIA EN LA CUENCA DEL TAJO DURANTE EL AÑO HIDROLÓGICO



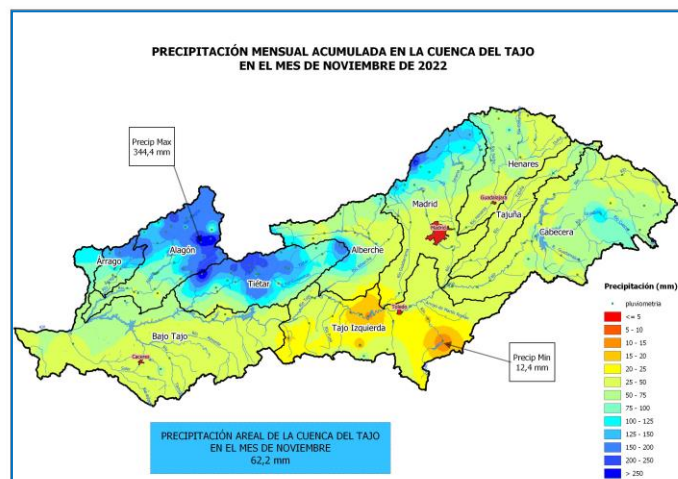
3.3. MAPAS CLASIFICADOS DE PRECIPITACIÓN ACUMULADA MENSUAL EN LA CUENCA DEL TAJO DEL AÑO HIDROLÓGICO.

- PRECIPITACIÓN MENSUAL (OCTUBRE 21, NOVIEMBRE 21 y DICIEMBRE 21)

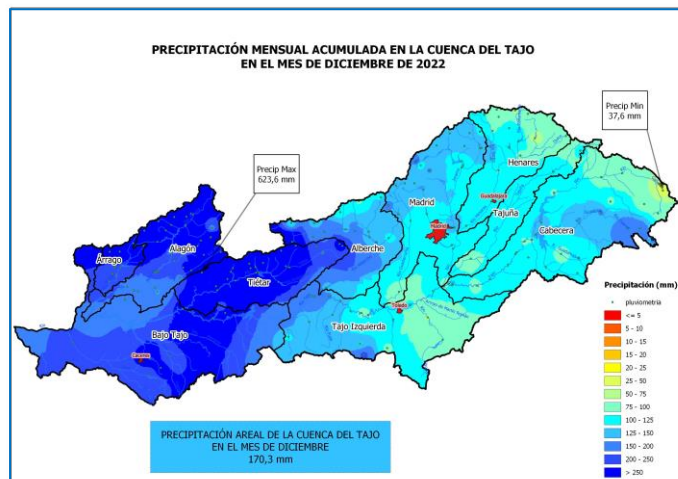
Pmm total



OCTUBRE



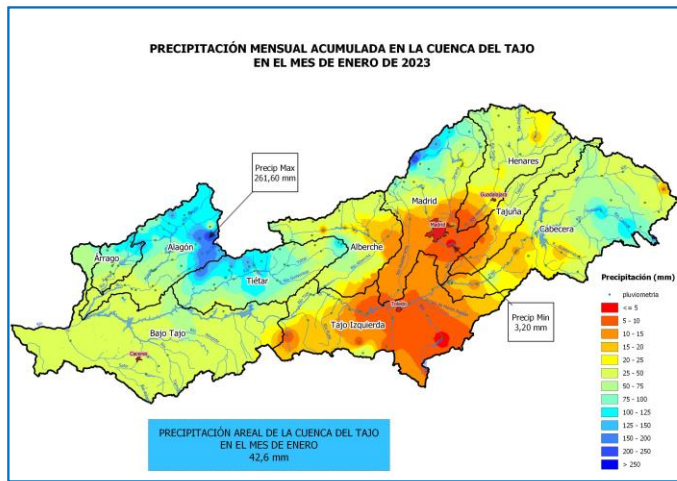
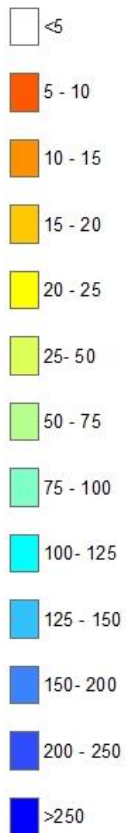
NOVIEMBRE



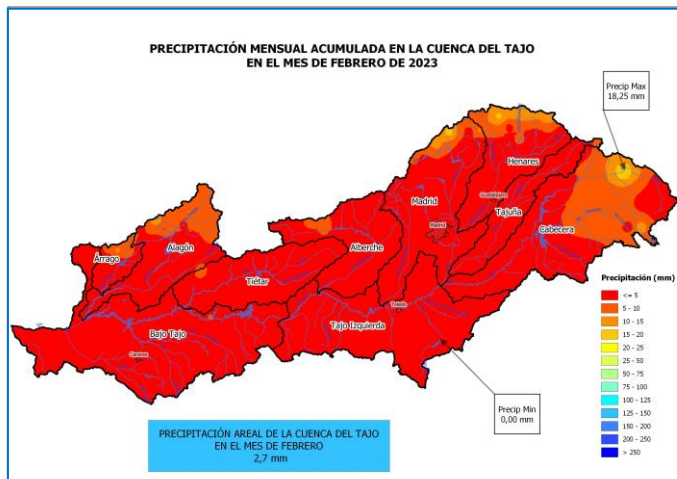
DICIEMBRE

▪ PRECIPITACIÓN MENSUAL (ENERO 22, FEBRERO 22 y MARZO 22)

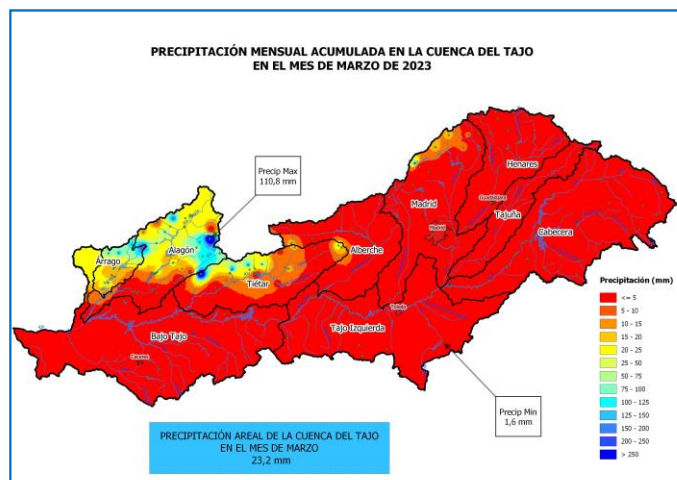
Pmm total



ENERO



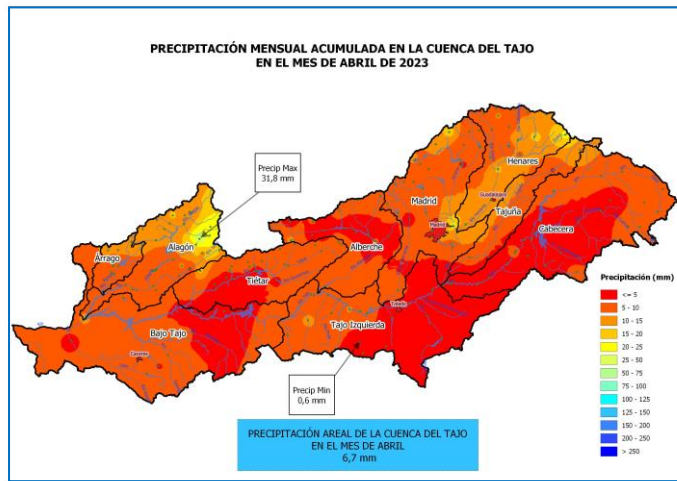
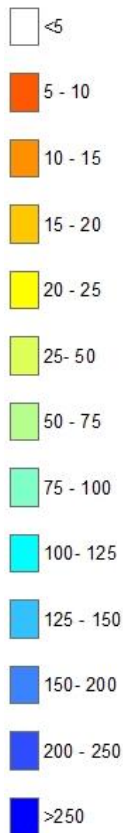
FEBRERO



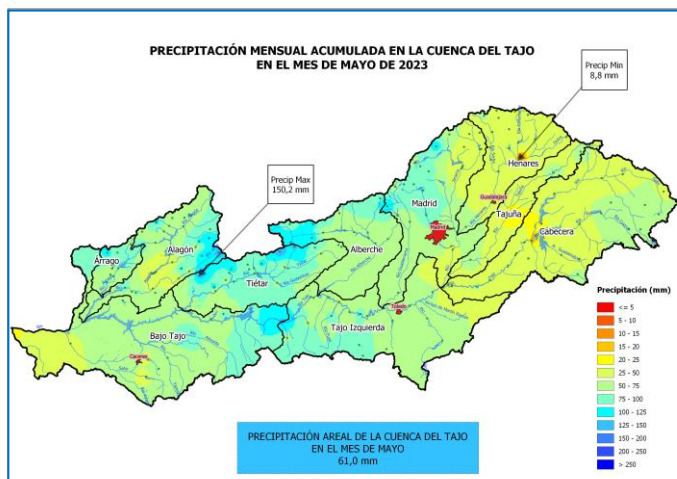
MARZO

▪ PRECIPITACIÓN MENSUAL (ABRIL 22, MAYO 22 y JUNIO 22)

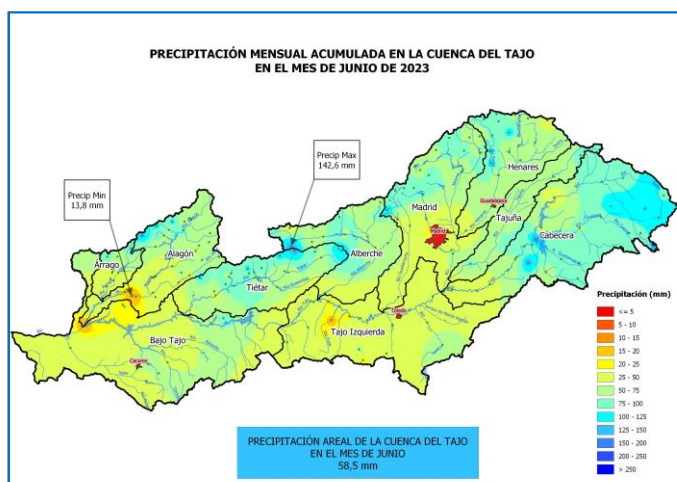
Pmm total



ABRIL



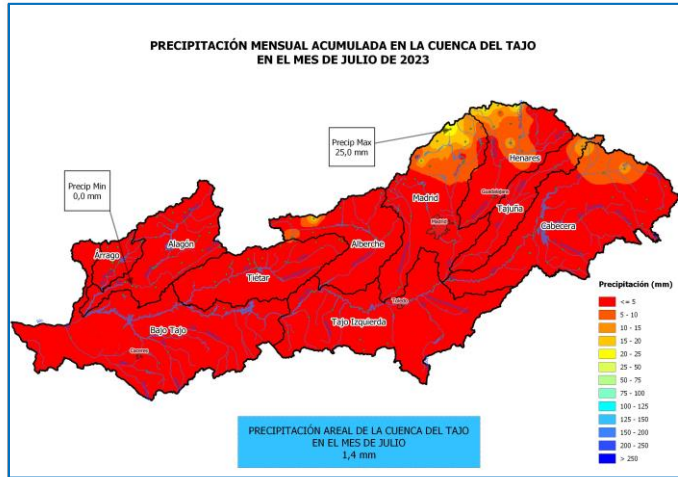
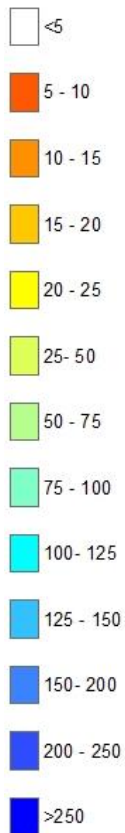
MAYO



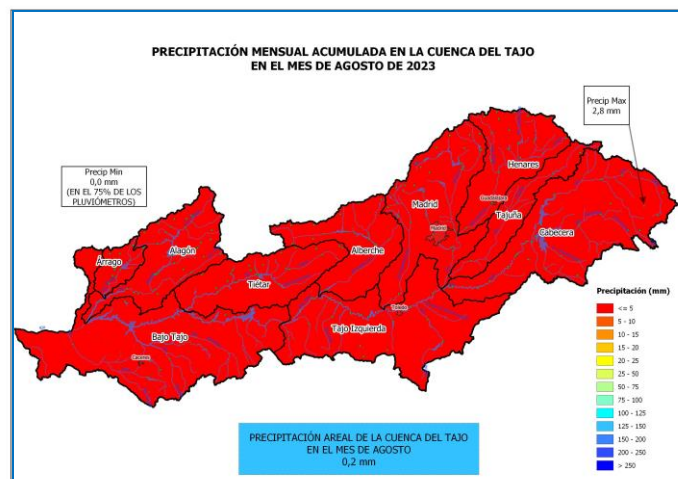
JUNIO

▪ **PRECIPITACIÓN MENSUAL (JULIO 22, AGOSTO 22 y SEPTIEMBRE 22)**

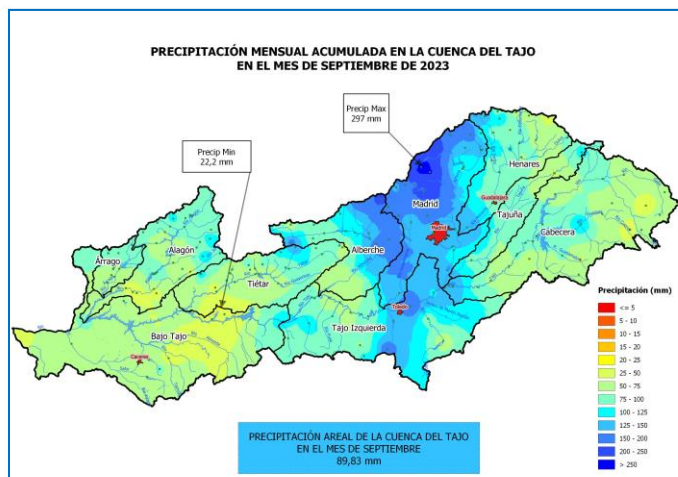
Pmm total



JULIO



AGOSTO



SEPTIEMBRE

4. LISTADO DE DATOS

4.1. LISTADO DE PRECIPITACIÓN ACUMULADA MENSUAL EN CADA PLUVIÓMETRO

PCONTROL	NOMBRE	ZONA	OCT	NOV	DIC	ENE	FEB	MAR	ABR	MAY	JUN	JUL	AGO	SEPT	TOTAL ANUAL
AC01	TRASVASE ENTREPEÑAS-BUENDÍA	Cabecera	34.2	46.6	129.6	31.8	4.4	16.2	24.6	43.8	0.6	0.0	91.6	3.8	427.2
AC02	TRASVASE TAJO-SEGURA	Cabecera	22.4	61.6	123.4	21.6	4.6	20.4	35.2	141.0	0.0	0.6	46.0	1.6	478.4
AC05	CAZ CHICO	Cabecera	15.2	30.2	105.0	16.0	0.2	7.6	41.6	40.2	0.0	0.4	116.2	1.2	373.8
AC06	CAZ DE LA AZUDA	Cabecera	15.6	25.0	91.0	12.8	0.2	7.6	43.2	43.2	0.0	0.2	134.0	2.4	375.2
AC07	CANAL DE LAS AVES	Cabecera	14.4	26.6	115.2	16.0	0.2	7.8	43.6	40.2	0.0	0.4	155.6	1.2	421.2
AC08	CANAL DEL ATAZAR	Madrid	66.6	54.8	115.4	22.8	0.4	15.0	31.4	60.5	5.0	0.0	112.4	3.8	488.1
AC09	RIEGOS BORNOVA	Henares	55.0	61.4	118.7	29.4	0.0	23.4	79.2	48.4	12.2	0.0	103.4	8.8	539.8
AC10	TRASVASE SORBE-JARAMA	Madrid	103.2	84.0	136.8	51.2	1.6	25.0	41.1	72.2	3.4	0.2	122.1	10.0	650.9
AC11	CASTREJÓN M.DERECHA	Tajo Izquierda	13.6	14.2	99.6	6.8	1.4	4.0	73.1	40.0	0.0	0.0	84.2	6.6	343.5
AC12	CASTREJÓN M.IZQUIERDA	Tajo Izquierda	21.6	18.0	116.8	12.8	0.3	3.6	73.0	21.6	0.0	0.0	50.4	10.6	328.7
AC13	CENTRAL DE PUENTENUEVO	Alberche	52.0	36.4	156.6	16.0	3.6	22.6	70.8	77.8	0.0	0.0	103.2	1.4	540.4
AC14	CANAL DE VALDECAÑAS	Bajo Tajo	38.0	33.8	253.8	30.3	1.9	10.8	77.6	87.1	0.2	0.0	30.1	3.0	566.6
AC15	TRASV. CANAL VALDECAÑAS-TIÉTAR	Tiétar	59.6	40.0	233.2	35.4	0.2	13.8	69.4	59.6	0.0	0.0	21.2	2.4	534.8
AC16	CANAL MI DE ROSARITO	Tiétar	85.2	122.2	276.9	87.7	0.9	30.2	101.2	64.8	0.2	0.0	53.8	1.6	824.7
AC17	RIEGOS DEL AMBROZ	Alagón	234.0	124.6	230.4	82.0	2.0	74.0	87.6	55.6	2.0	0.0	64.8	14.0	971.0
AC18	CANAL PRINCIPAL ALAGÓN	Alagón	139.6	84.6	207.6	63.2	1.5	58.4	33.6	43.2	0.0	0.0	99.0	6.2	736.9
AC19	CANAL MD/MI ALAGÓN	Alagón	108.0	81.8	214.6	61.6	1.6	54.1	39.8	43.6	0.0	0.0	90.8	6.2	702.1
AC21	RIVERA DE GATA- CANAL IIIA	Árrago	96.8	106.0	218.3	44.8	2.4	42.8	62.4	33.6	0.0	0.0	73.7	6.2	687.0
AC22	RIVERA DE GATA -CANAL IIB Y IIIB	Árrago	103.8	108.6	253.2	62.2	1.5	58.0	65.2	50.4	0.0	0.0	77.2	8.4	788.5

PCONTROL	NOMBRE	ZONA	OCT	NOV	DIC	ENE	FEB	MAR	ABR	MAY	JUN	JUL	AGO	SEPT	TOTAL ANUAL
AR01	GALLO EN PEÑAMEDIODÍA	Cabecera	27.2	34.8	78.8	37.2	18.2	22.2	28.2	92.2	11.0	0.6	66.3	7.0	423.7
AR02	TAJO EN LA ROCHA	Cabecera	24.4	44.1	91.3	49.5	9.7	20.8	43.8	95.4	8.0	0.5	80.4	7.2	475.1
AR03	TAJO EN AZUD DE C.N. TRILLO	Cabecera	45.0	32.6	98.4	29.6	2.8	26.8	31.6	32.0	0.4	0.2	64.6	7.2	371.2
AR04	GUADIELA EN LA RUIDERA	Cabecera	54.4	66.2	144.4	56.6	10.0	24.4	40.5	74.4	0.0	0.8	118.2	3.6	593.5
AR06	GUADAMEJUD EN LA PERALEJA	Cabecera	14.2	47.6	91.0	15.6	0.6	11.6	35.8	81.4	0.0	0.2	78.4	1.4	377.8
AR07	MAYOR EN HUETE	Cabecera	22.8	50.6	111.0	25.0	1.4	7.6	38.8	52.0	0.0	0.2	67.0	2.6	379.0

PCONTROL	NOMBRE	ZONA	OCT	NOV	DIC	ENE	FEB	MAR	ABR	MAY	JUN	JUL	AGO	SEPT	TOTAL ANUAL
AR08	TAJO EN ALMOGUERA	Cabecera	25.2	35.6	109.4	14.8	2.8	18.2	27.8	60.0	0.0	0.2	80.4	5.8	380.2
AR09	TAJO EN AZUD DE TILLIT	Cabecera	12.4	25.0	99.6	11.8	0.2	6.0	32.2	34.4	0.0	0.2	148.7	0.8	371.3
AR10	TAJO EN HIGARES	Tajo Izquierda	21.4	25.8	101.0	7.4	0.0	2.6	52.6	39.4	0.0	0.0	189.6	1.2	441.0
AR11	HENARES EN BUJALARO	Henares	50.6	46.6	88.6	34.2	2.2	20.4	8.8	61.8	5.2	0.0	70.8	9.8	399.0
AR12	HENARES EN AZUD DE HUMANES	Henares	40.8	45.6	99.0	20.2	2.0	17.8	34.6	61.2	2.0	0.0	76.6	15.8	415.6
AR13	HENARES EN ESPINILLOS	Henares	15.8	34.9	122.5	7.3	2.3	17.0	59.2	41.6	0.0	0.0	139.6	14.4	454.6
AR14	TAJUÑA EN PERALES	Tajuña	21.6	42.0	90.0	11.0	3.6	16.4	60.0	81.4	0.0	0.0	90.3	6.6	422.9
AR15	TAJUÑA EN ARMUÑA	Tajuña	43.4	39.8	115.4	27.8	1.2	24.6	20.0	61.0	1.8	0.0	79.6	10.2	424.8
AR16	JARAMA EN VALDEPEÑAS	Madrid	68.6	63.4	119.2	23.4	0.3	21.4	30.8	79.6	8.4	0.0	93.6	5.2	513.9
AR17	JARAMA EN MEJORADA - S.FERNANDO	Madrid	21.3	37.8	120.4	7.6	2.2	15.8	48.8	44.8	0.0	0.0	129.8	10.0	438.5
AR18	MANZANARES EN RIVAS-VACIAMADRID	Madrid	18.8	33.4	102.0	3.2	3.4	18.0	50.2	41.4	0.0	0.0	137.9	9.6	417.9
AR19	GUADARRAMA EN EL PICOTEJO	Madrid	65.4	35.2	111.0	12.8	0.0	16.2	57.0	27.0	0.0	0.0	131.2	4.0	459.8
AR20	GUADARRAMA EN BARRUELOS-BARGAS	Madrid	26.2	25.4	95.4	12.4	1.4	5.8	66.4	39.2	0.0	0.0	146.6	8.4	427.2
AR21	ALBERCHE EN NAVALUENGA	Alberche	62.0	27.4	153.2	10.2	6.0	26.6	63.8	73.8	0.0	0.0	94.4	1.8	519.2
AR22	COFIO EN SAN MARTÍN	Alberche	52.0	41.2	145.3	18.6	1.2	27.0	62.0	66.9	0.0	0.0	136.0	4.0	554.1
AR23	PERALES EN VILLAMANTILLA	Alberche	39.2	47.2	118.8	12.2	1.6	19.8	59.6	64.2	0.6	0.0	154.3	4.6	522.1
AR24	TAJO EN CEBOLLA	Tajo Izquierda	15.0	23.2	138.4	20.0	0.1	8.4	46.7	29.2	0.0	0.0	59.4	8.2	348.6
AR25	PUSA EN LA MÉDICA	Tajo Izquierda	27.6	23.4	131.8	15.0	0.3	5.2	81.8	16.8	0.0	0.0	84.0	8.6	394.5
AR26	GÉVALO EN ALCAUDETE DE LA JARA	Tajo Izquierda	12.8	22.4	136.2	16.6	0.2	6.2	72.6	26.0	0.0	0.0	112.2	11.0	416.2
AR27	USO EN ALDEANUEVA DE BARBARROYA	Tajo Izquierda	9.8	19.2	121.2	5.2	2.4	2.6	71.4	25.3	0.0	0.0	79.0	8.2	344.3
AR28	TIÉTAR EN LA IGLESUELA	Tiétar	90.8	96.6	197.8	40.8	0.3	23.8	55.4	56.4	0.0	0.0	77.2	6.2	645.3
AR29	TIÉTAR EN ARENAS DE SAN PEDRO	Tiétar	144.4	148.6	318.2	90.6	1.0	51.4	93.6	56.6	0.0	0.0	83.6	6.6	994.6
AR30	Gª DE ALARDOS EN MADRIGAL DE LA VERA	Tiétar	134.0	199.6	428.2	132.8	0.2	58.0	90.9	96.8	0.2	0.0	61.0	5.4	1207.1
AR31	Gª MINCHONES EN VILLANUEVA LA VERA	Tiétar	139.0	226.9	431.0	136.6	0.2	60.2	81.2	92.6	0.0	0.0	59.2	6.4	1233.4
AR32	Gª DE CUARTOS EN LOSAR DE LA VERA	Tiétar	158.0	142.2	409.6	103.8	0.2	51.0	92.4	66.8	0.0	0.0	55.8	5.2	1085.0
AR33	Gª JARANDA EN JARAIZ DE LA VERA	Tiétar	119.4	91.0	310.2	82.6	0.2	28.0	116.7	61.2	0.0	0.0	39.2	3.8	852.3
AR34	ARENAL EN ARENAS DE SAN PEDRO	Tiétar	128.6	169.8	307.8	86.8	2.0	48.2	64.0	49.8	0.0	0.0	77.9	9.2	944.1
AR35	ALAGÓN EN GARCIBUEY	Alagón	178.6	161.2	264.6	114.6	7.2	60.4	69.2	54.8	0.0	0.0	68.2	14.6	993.4
AR36	FRANCIA EN MIRANDA DEL CASTAÑAR	Alagón	193.6	159.2	273.0	109.8	9.4	57.2	63.4	59.4	0.4	0.0	82.2	10.6	1018.2
AR37	CUERPO DE HOMBRE EN LOS COTOS	Alagón	183.0	142.2	244.0	106.6	3.2	53.8	73.2	82.8	0.0	0.0	75.8	9.8	974.4
AR38	BATUECAS EN EL LADRILLAR	Alagón	231.8	163.0	383.2	109.0	5.8	62.8	68.2	71.8	0.0	0.0	84.3	11.2	1191.1
AR39	HURDAÑO EN NUÑOMORAL	Alagón	215.0	169.0	387.8	115.2	5.0	72.0	66.7	72.4	0.0	0.0	69.6	10.6	1183.2
AR40	LOS ÁNGELES EN CASAR PALOMERO	Alagón	192.4	128.4	359.8	94.6	3.7	66.0	53.2	60.6	0.0	0.0	53.0	10.4	1022.1

PCONTROL	NOMBRE	ZONA	OCT	NOV	DIC	ENE	FEB	MAR	ABR	MAY	JUN	JUL	AGO	SEPT	TOTAL ANUAL
AR41	AMBROZ EN EL VILLAR	Alagón	175.4	100.6	202.2	66.4	2.2	58.2	34.1	50.8	0.0	0.0	57.2	8.2	755.3
AR42	JERTE EN EL TORNO	Alagón	154.4	148.8	254.2	104.2	1.5	36.6	58.4	36.2	0.0	0.0	37.2	4.4	835.9
AR43	JERTE EN GALISTEO	Alagón	128.6	55.0	167.6	46.4	0.7	32.7	34.0	32.0	0.0	0.0	46.8	5.2	548.9
AR44	RIVERA DE GATA EN AZUD DE LA MORALEJA	Árrago	89.0	69.4	212.2	50.2	1.7	50.0	60.0	40.3	0.0	0.0	70.2	7.8	650.9
AR45	RIVERA DE GATA EN LA MORALEJA	Árrago	85.4	57.6	225.7	46.0	2.2	62.0	77.4	45.6	0.0	0.0	73.0	10.0	684.9
AR46	ÁRRAGO EN HUÉLAGA	Árrago	85.8	56.0	193.4	42.8	1.2	51.6	62.8	42.6	0.0	0.0	63.8	9.2	609.3
AR47	BRONCO EN MONTEHERMOSO	Alagón	132.6	81.0	204.8	61.8	2.0	41.0	44.7	39.2	0.0	0.0	73.2	7.4	687.7
AR48	AYO. DE LA MONJAS EN EL BATÁN	Alagón	125.0	43.4	145.2	44.0	0.4	15.4	70.8	33.9	0.0	0.0	42.8	5.6	526.6
AR49	EL ENCÍN EN EL AZUD DEL ENCÍN	Alagón	100.4	51.8	198.6	46.2	1.2	30.2	86.4	16.2	0.0	0.0	42.1	5.0	578.1
AR50	ALMONTE EN MOLINO BUITRERA - MONROY	Bajo Tajo	75.0	46.0	262.4	57.6	2.7	17.0	86.6	34.4	0.0	0.0	41.4	5.2	628.3
AR51	TAMUJA EN STA. MARTA DE MAGASCA	Bajo Tajo	71.2	25.2	232.4	31.8	1.2	4.0	69.2	46.4	0.0	0.0	36.6	6.0	523.9
AR52	SALOR EN MEMBRÍO	Bajo Tajo	48.0	42.2	222.2	41.8	2.4	18.8	42.8	47.8	0.0	0.0	63.6	4.2	533.8
AR67	TAJO EN MONTEARAGÓN	Tajo Izquierda	20.8	36.0	151.0	27.2	0.3	10.2	52.8	19.8	0.0	0.0	51.2	5.0	374.2
AR69	TAJO EN PALOMAREJO	Tajo Izquierda	43.2	44.6	168.8	36.0	0.0	16.0	64.0	29.8	0.0	0.0	78.9	7.2	488.5

PCONTROL	NOMBRE	ZONA	OCT	NOV	DIC	ENE	FEB	MAR	ABR	MAY	JUN	JUL	AGO	SEPT	TOTAL ANUAL
E_02	MOLINO DE CHINCHA	Cabecera	40.0	124.6	152.4	116.8	6.2	38.8	56.8	88.4	1.4	1.6	54.4	4.2	685.6
E_03	BUENDÍA	Cabecera	41.6	67.6	148.4	36.4	2.4	20.2	18.8	142.4	0.0	0.0	93.6	3.2	574.6
E_04	BOLARQUE	Cabecera	19.2	38.0	91.8	16.2	1.6	15.8	16.4	90.2	0.0	0.0	72.2	3.2	364.6
E_06	ALMOGUERA	Cabecera	15.0	35.0	97.4	13.4	2.6	17.4	23.4	80.4	0.0	0.0	77.8	5.4	367.8
E_07	VALDAJOS	Cabecera	17.0	31.0	96.0	13.6	0.0	8.0	51.4	37.8	0.0	0.0	87.5	1.4	343.7
E_08	PÁLMACES	Henares	55.2	65.2	121.6	35.0	6.6	22.4	30.0	48.4	6.4	0.0	98.8	13.0	502.6
E_09	ALCORLO	Henares	54.0	56.4	122.2	35.2	4.6	24.0	24.6	49.6	11.4	0.0	98.2	9.6	489.8
E_10	POZO DE LOS RAMOS	Henares	74.2	67.0	126.2	39.4	2.6	24.2	43.4	107.2	2.3	0.0	117.9	7.0	611.4
E_11	BELEÑA	Henares	57.6	64.0	126.0	35.0	2.0	24.8	43.0	108.6	0.4	0.0	88.0	7.2	556.6
E_12	LA TAJERA	Tajuña	60.6	50.8	120.0	39.0	2.2	31.0	59.6	67.4	0.4	0.0	47.8	4.8	483.6
E_13	EL VADO	Madrid	121.4	99.2	152.4	58.6	2.0	28.2	39.4	69.6	3.2	0.4	149.0	10.0	733.4
E_14	EL ATAZAR	Madrid	58.4	68.6	107.8	21.6	2.2	19.6	31.2	72.8	3.0	0.0	110.4	6.4	502.0
E_15	SANTILLANA	Madrid	86.6	46.8	132.1	22.0	0.3	15.2	87.6	75.2	0.6	0.0	223.0	6.0	695.3
E_16	VALMAYOR	Madrid	62.8	35.8	142.8	15.4	0.4	25.4	63.2	43.6	0.0	0.0	151.4	5.2	546.0
E_17	BURGUILLO	Alberche	69.6	37.0	139.6	16.0	4.8	24.6	68.6	68.2	0.0	0.0	109.6	3.8	541.8
E_19	SAN JUAN	Alberche	42.4	37.6	131.8	14.8	0.2	21.0	52.0	67.4	0.0	0.0	128.8	4.4	500.4
E_21	EL PARDO	Madrid	58.4	33.4	115.2	16.2	1.5	21.6	95.6	39.8	0.0	0.0	160.9	7.2	549.7

PCONTROL	NOMBRE	ZONA	OCT	NOV	DIC	ENE	FEB	MAR	ABR	MAY	JUN	JUL	AGO	SEPT	TOTAL ANUAL
E_22	DEL REY	Madrid	21.4	34.0	102.8	5.4	2.2	18.4	40.4	56.6	0.0	0.0	113.5	7.8	402.5
E_23	FINISTERRE	Tajo Izquierda	3.2	12.4	78.2	4.2	0.0	1.6	68.2	71.8	0.0	0.0	60.4	1.8	301.8
E_24	EL CASTRO	Tajo Izquierda	17.4	19.6	74.0	5.8	1.2	3.0	59.2	32.6	0.2	0.0	88.0	0.8	301.8
E_25	CAZALEGAS	Alberche	45.2	53.2	147.2	27.6	0.0	22.2	72.6	36.8	0.0	0.2	57.0	7.8	469.9
E_26	GUAJARAZ	Tajo Izquierda	26.8	21.2	106.4	6.4	1.8	2.2	68.8	50.2	0.0	0.0	130.4	1.0	415.2
E_27	CASTREJÓN	Tajo Izquierda	14.2	15.6	92.2	6.2	1.0	3.8	78.6	39.0	0.0	0.0	90.5	6.2	347.3
E_28	EL TORCÓN	Tajo Izquierda	18.0	14.4	123.6	6.6	2.5	2.0	80.0	53.0	0.0	0.0	73.0	0.6	373.7
E_29	AZUTÁN	Bajo Tajo	36.2	25.6	162.8	29.2	1.0	5.2	128.0	29.6	0.0	0.0	109.2	6.4	533.2
E_31	TORREJON TAJO-TIETAR	Tiétar	79.0	55.8	298.9	57.2	1.8	25.8	66.6	41.6	0.0	0.0	73.4	4.6	704.7
E_32	NAVALCÁN	Tiétar	95.4	91.0	283.5	84.0	0.5	38.0	72.8	64.2	0.0	0.0	59.9	4.6	793.8
E_33	ROSARITO	Tiétar	112.0	178.0	281.0	91.6	0.9	35.4	79.0	56.8	0.0	0.2	38.8	4.1	877.9
E_34	PORTAJE	Bajo Tajo	94.0	60.4	189.8	51.2	3.1	23.8	50.3	22.0	0.0	0.0	73.2	5.6	573.3
E_35	NAVAMUÑO	Alagón	262.2	307.4	404.0	261.6	7.0	110.8	122.8	54.4	0.0	0.0	124.4	25.2	1679.8
E_36	GABRIEL Y GALÁN	Alagón	175.0	93.8	228.9	63.6	1.0	49.8	45.4	35.6	0.0	0.0	49.6	10.2	752.9
E_38	BAÑOS	Alagón	188.3	164.9	250.9	90.2	2.2	69.2	56.4	45.8	0.0	0.0	80.3	20.1	968.4
E_39	VALDEOBISPO	Alagón	135.2	91.2	218.8	69.4	4.2	61.0	40.2	50.2	0.0	0.0	81.4	6.8	758.4
E_40	JERTE-PLASENCIA	Alagón	125.4	64.4	185.5	56.0	0.1	26.4	39.0	40.8	0.0	0.0	56.8	5.0	599.4
E_42	ÁRRAGO (CONTRAEMBALSE)	Árrago	110.8	97.3	241.6	45.8	3.9	53.4	71.3	50.6	0.0	0.0	75.0	8.6	758.3
E_43	RIVERA DE GATA	Árrago	119.0	113.0	262.6	72.4	3.4	59.6	107.8	37.4	0.0	0.0	69.4	8.4	853.0
E_44	GUADILoba - CÁCERES	Bajo Tajo	72.4	27.2	270.4	41.4	0.4	4.4	44.6	60.8	0.2	0.0	67.4	7.0	596.2
E_45	ALCÁNTARA	Bajo Tajo	66.0	72.0	181.0	43.6	3.4	27.6	68.0	15.8	0.0	0.0	78.0	10.4	565.8
E_46	SALOR	Bajo Tajo	86.0	44.6	229.6	33.4	1.0	5.0	44.4	32.4	0.2	0.0	56.0	7.4	540.0
E_47	CEDILLO	Bajo Tajo	73.8	44.8	169.4	27.0	3.6	18.0	19.8	28.6	0.0	0.0	35.4	6.2	426.6
E_48	EL ATANCE	Henares	43.4	32.8	62.4	16.0	1.4	11.6	25.0	60.8	1.4	0.0	63.4	16.0	334.2
E_50	NAVALMORAL DE LA MATA	Tiétar	113.4	115.6	354.2	101.6	0.0	42.6	67.2	94.6	0.0	0.0	78.2	3.2	970.6
E_53	PAJARERO	Tiétar	98.2	172.8	255.2	103.0	3.4	52.4	60.6	121.0	0.2	0.0	30.2	7.8	904.7
E_55	VILLAR DE PLASENCIA	Alagón	220.0	156.6	250.6	81.0	3.7	51.0	104.4	58.6	0.0	0.0	72.8	10.6	1009.3

PCONTROL	NOMBRE	ZONA	OCT	NOV	DIC	ENE	FEB	MAR	ABR	MAY	JUN	JUL	AGO	SEPT	TOTAL ANUAL
I_02	CENTRAL NUCLEAR DE ZORITA	Cabecera	18.5	41.6	95.4	15.0	3.2	21.0	43.0	78.6	0.0	0.0	94.0	3.6	413.9
I_03	TAJO EN ESTREMERA-MAQUILÓN	Cabecera	21.7	41.4	108.6	20.0	3.8	13.4	29.8	62.0	0.0	0.6	49.1	4.6	355.0
I_05	TAJO EN ESTREMERA-BUENAMESÓN	Cabecera	12.4	39.8	116.0	32.0	1.6	9.6	36.2	30.6	0.4	0.0	68.4	1.4	348.3
I_07	ELEVACIÓN DEL TAJO EN AÑOVER	Tajo Izquierda	13.8	37.4	104.0	10.8	0.0	7.2	58.8	35.2	0.0	0.0	120.4	1.6	389.2

PCONTROL	NOMBRE	ZONA	OCT	NOV	DIC	ENE	FEB	MAR	ABR	MAY	JUN	JUL	AGO	SEPT	TOTAL ANUAL
I_08	ELEVACIÓN PICADAS	Alberche	40.8	52.2	151.0	16.2	0.2	21.4	64.4	44.0	0.0	0.0	187.6	5.2	583.0
I_10	RIEGOS DE ALCOLEA	Bajo Tajo	32.8	24.0	152.8	24.3	0.8	7.4	126.0	30.4	0.0	0.0	102.1	5.8	506.5
I_11	ELEVACIÓN DEL TAJO EN ARROCAMPO	Bajo Tajo	53.0	37.6	257.2	35.0	5.4	13.4	67.0	66.3	0.6	0.0	41.8	3.2	580.5
I_12	CANAL DEL SECTOR XVII	Alagón	99.0	45.6	187.7	44.2	0.8	28.6	44.0	13.8	0.0	0.0	38.4	5.4	507.5

PCONTROL	NOMBRE	ZONA	OCT	NOV	DIC	ENE	FEB	MAR	ABR	MAY	JUN	JUL	AGO	SEPT	TOTAL ANUAL
MC01	HENARES EN GUADALAJARA	Henares	34.8	30.6	103.2	20.6	1.2	28.0	35.8	72.0	0.0	0.0	96.4	13.8	436.4
MC02	JARAMA EN SAN FERNANDO	Madrid	28.2	33.4	143.6	10.8	1.4	17.2	78.2	38.6	0.0	0.0	151.2	23.4	526.0
MC03	MANZANARES EN PTE. SAN FERNANDO	Madrid	22.6	34.2	111.0	14.0	2.2	15.8	76.2	19.2	0.0	0.0	147.6	8.2	451.0
MC04	TAJO EN TALAVERA DE LA REINA	Tajo Izquierda	45.8	46.0	171.2	36.8	0.1	17.0	59.7	44.8	0.0	0.0	96.0	8.4	525.8
MC05	TIÉTAR EN VALVERDE DE LA VERA - LOSAR	Tiétar	110.4	93.8	313.8	82.4	0.1	41.0	84.2	99.8	0.0	0.0	64.6	4.5	894.6
MC06	TIÉTAR EN CASATEJADA JARAIZ - BAZAGONA	Tiétar	93.2	51.2	274.8	57.2	0.8	27.0	35.4	29.8	0.0	0.0	51.0	4.4	624.7
MC07	ALAGÓN EN CORIA	Alagón	74.0	52.4	170.0	38.8	0.6	28.0	96.6	18.0	0.0	0.0	42.2	6.2	526.8

PCONTROL	NOMBRE	ZONA	OCT	NOV	DIC	ENE	FEB	MAR	ABR	MAY	JUN	JUL	AGO	SEPT	TOTAL ANUAL
P_06	VALSALOBRE - PEÑALEN	Cabecera	42.2	42.4	95.3	57.6	5.6	21.2	50.8	111.6	0.0	0.6	70.4	1.8	499.5
P_07	CULEBRAS	Cabecera	27.2	59.8	101.4	23.4	1.5	8.4	39.2	77.0	0.0	0.0	47.4	2.4	387.7
P_08	ERMITA RESURRECCIÓN-VILLAR DEL MAESTRE	Cabecera	33.4	46.0	102.5	35.4	1.5	8.4	56.2	96.2	1.4	1.0	59.4	7.6	449.1
P_09	EL NAVAJILLO EN INIESTOLA	Tajuña	47.2	58.6	103.0	56.2	3.5	18.4	56.0	80.0	13.8	0.2	106.2	14.0	557.1
P_10	BUJARRABAL	Henares	36.6	45.0	77.6	28.4	1.4	16.8	33.2	66.2	0.2	2.0	75.6	20.8	403.8
P_11	VALDELCUBO (EL MIRÓN)	Henares	29.0	43.6	89.8	22.0	13.0	8.4	27.6	27.4	0.4	0.0	37.8	12.6	311.6
P_12	BOCHONES - ATIENZA	Henares	37.2	42.2	85.4	23.4	11.8	7.6	28.0	72.6	2.8	0.0	73.4	9.8	394.2
P_13	MIEDES DE ATIENZA	Henares	35.0	47.6	71.4	31.6	14.8	7.6	23.6	65.8	21.4	0.0	65.8	8.8	393.4
P_14	GASCUEÑA DE BORNOVA	Henares	53.4	80.4	121.1	36.8	3.8	18.0	38.0	113.4	4.8	0.2	73.0	8.4	551.3
P_18	UMBRALEJO EN LA HUERCE	Henares	60.2	66.4	97.0	50.0	9.0	24.4	25.4	75.6	11.0	0.2	76.6	5.6	501.4
P_19	MAJALRAYO	Madrid	62.8	110.2	122.6	49.0	10.6	21.8	26.8	56.6	6.2	0.0	116.2	5.6	588.4
P_21	PUEBLA DE LA SIERRA	Madrid	83.2	127.0	138.3	68.4	3.7	45.4	34.4	80.6	19.4	0.0	134.2	6.4	741.0
P_25	NAVAMOJADA - VILLAVIEJA DE LOZOYA	Madrid	60.8	146.2	134.6	136.0	11.2	52.6	109.4	74.0	18.6	0.2	225.6	12.6	981.8
P_26	OLLA DEL QUIÑÓN EN BUSTARVIEJO	Madrid	106.2	100.8	152.8	86.2	1.6	34.2	76.4	85.4	8.3	0.0	251.4	9.4	912.8
P_27	CASAS DE LA GARGANTA - CRUZ ROJA	Madrid	80.6	75.0	128.8	39.6	0.4	20.4	85.0	85.6	0.0	0.0	197.4	5.4	718.2
P_29	CONVENTO DEL CASTAÑAR - MAZARAMBROZ	Tajo Izquierda	7.2	27.8	95.6	8.0	0.6	2.8	56.2	36.0	0.0	0.6	167.8	1.8	404.4
P_30	CERRO HORNILLO - CERCEDILLA	Madrid	74.8	135.4	125.1	80.2	2.2	37.4	67.4	87.5	1.8	0.0	129.8	6.4	748.0
P_31	PRADO DR. S. LORENZO DE EL ESCORIAL	Madrid	106.2	66.0	161.0	37.0	1.8	27.4	125.2	128.0	3.0	0.2	186.2	6.4	848.4

PCONTROL	NOMBRE	ZONA	OCT	NOV	DIC	ENE	FEB	MAR	ABR	MAY	JUN	JUL	AGO	SEPT	TOTAL ANUAL
P_32	SAN PABLO DE LOS MONTES	Tajo Izquierda	37.6	59.4	212.6	43.0	3.6	7.0	95.4	22.0	0.0	0.2	102.4	4.2	587.4
P_33	CEPEDA LA MORA	Alberche	76.4	49.0	114.8	24.6	1.2	24.4	85.2	33.0	0.0	0.6	59.8	3.4	472.4
P_35	CASA DE LOS VENEROS-VILLANUEVA DE AVILA	Alberche	105.6	37.2	173.0	24.0	2.3	25.2	113.8	54.6	1.2	0.0	82.4	2.8	622.1
P_37	STA. CRUZ DE PINARES	Alberche	63.8	55.8	104.2	26.0	4.2	19.6	74.2	76.6	3.4	0.0	115.6	6.4	549.8
P_40	CASILLAS	Tiétar	112.8	188.4	283.5	123.6	3.1	65.2	67.8	117.4	0.4	0.0	103.7	7.6	1073.6
P_41	ROBLEHERMOSO EN CASAVIEJA	Tiétar	138.9	90.2	231.2	45.1	1.6	32.6	96.2	79.7	1.5	0.0	98.4	5.9	821.2
P_42	EL NAVAJO EN VILLAREJO DEL VALLE	Tiétar	233.4	139.6	334.8	73.0	2.7	51.2	127.0	135.2	3.6	0.0	141.6	8.8	1250.8
P_43	FUENTE-REFUGIO EN EL HORNILLO	Tiétar	239.2	131.2	500.8	89.8	1.1	37.8	142.2	104.0	3.4	0.0	103.0	9.6	1362.1
P_45	SANTUARIO DE CHILLA EN CANDELEDA	Tiétar	156.6	213.2	400.2	108.8	1.3	72.6	104.4	87.3	0.0	0.0	85.0	8.0	1237.3
P_46	BCO. DE LA HOZ EN VILLANUEVA DE LA VERA	Tiétar	228.6	232.2	555.2	131.2	0.5	81.8	88.4	107.6	0.0	0.0	95.4	6.0	1526.9
P_47	CENTRAL ELÉCTRICA EN LOSAR DE LA VERA	Tiétar	211.2	234.6	476.4	136.4	0.3	84.2	118.0	76.4	0.0	0.0	71.8	6.0	1415.3
P_48	LAS BECILLAS - PIORNAL	Tiétar	281.8	311.6	623.6	192.0	8.4	102.6	150.2	106.8	0.0	0.0	114.2	16.0	1907.2
P_49	TORREJÓN DE ARRIBA EN CÁCERES	Bajo Tajo	108.6	55.4	260.4	27.4	1.8	3.4	69.0	62.6	0.4	0.0	81.4	4.8	675.2
P_50	CASAS DE MINDAÑO EN TORNAVACAS	Alagón	260.6	182.8	360.8	144.4	2.2	72.2	132.2	69.6	0.8	0.0	93.6	15.0	1334.2
P_52	ERMITA CALVARIO-BAÑOS MONTEMAYOR	Alagón	199.0	344.4	324.4	209.0	5.0	78.0	104.2	54.6	0.0	0.0	86.6	31.8	1437.0
P_53	VALDESANGIL EN BEJAR	Alagón	148.4	74.6	173.7	60.8	7.0	30.2	85.2	57.2	0.0	0.0	77.6	24.6	739.3
P_54	POZAS DEL CARABA EN SEQUERA	Alagón	229.8	145.4	289.2	95.8	10.6	54.4	54.2	54.2	0.0	0.2	90.6	10.4	1034.8
P_55	LA ALBERCA	Alagón	277.4	247.0	393.5	141.4	7.6	85.4	69.0	106.8	0.0	0.2	113.4	16.6	1458.3
P_56	TRAVESADERO-CASARES DE LA HURDES	Alagón	169.8	104.2	279.8	84.2	13.8	41.3	104.4	104.4	0.0	0.2	94.2	12.4	1008.7
P_57	TESO DE LA GUIJA EN PINOFranqueado	Alagón	207.8	121.2	407.5	91.0	4.6	51.8	66.2	132.2	0.0	0.0	92.8	14.0	1189.1
P_58	ARROYO DEL ARQUIJO-DESCARGAMARÍA	Árrago	192.0	158.4	480.0	116.2	6.4	76.2	70.3	89.4	0.0	0.0	81.0	11.2	1281.1
P_59	LOS REBOLLARES EN TORRECILLA ÁNGELES	Árrago	206.8	216.6	443.6	143.0	2.5	89.2	90.4	60.5	0.0	0.0	79.8	13.0	1345.3
P_60	SIERRA DEL SALÍO EN GATA	Árrago	185.2	186.2	388.7	111.0	11.0	77.2	84.0	72.4	0.0	0.0	98.8	11.4	1225.9
P_61	ALTO DEL REY EN ACEBO	Árrago	145.2	139.8	402.0	101.0	5.1	74.0	113.8	99.4	0.0	0.0	101.0	11.6	1192.9
P_62	PTO CONTROL DEMO EN EL CCC DE MADRID	Madrid	17.2	42.2	123.6	11.6	1.2	15.0	63.0	24.6	0.0	0.0	143.9	7.4	449.7

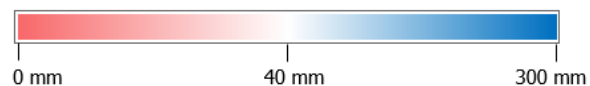
PCONTROL	NOMBRE	ZONA	OCT	NOV	DIC	ENE	FEB	MAR	ABR	MAY	JUN	JUL	AGO	SEPT	TOTAL ANUAL
PN01	PAJARES DE LA HERRADURA EN CHECA	Cabecera	37.0	70.8	171.2	89.0	12.0	27.4	64.4	97.6	3.0	1.6	67.8	6.2	648.0
PN02	FUENTE DEL HOCINILLO EN CHECA	Cabecera	50.8	52.8	78.8	44.6	3.0	17.0	73.2	126.0	0.0	2.8	37.6	5.6	492.2
PN03	RES. PADRE POLANCO EN ORIHUELA TREME	Cabecera	29.6	57.4	89.8	44.0	2.6	15.0	57.2	118.6	3.6	1.2	57.6	6.4	483.0
PN04	SETILES (LA MATANZA)	Cabecera	29.4	37.2	37.6	13.4	0.3	19.1	42.8	97.4	2.6	1.6	55.8	9.0	346.2
PN05	LA CUEVA - VEGAS DEL CODORNO	Cabecera	63.0	87.6	192.0	123.0	4.0	34.2	57.2	83.8	1.2	2.2	37.0	6.4	691.6
PN15	CONDEMIOS DE ARRIBA	Henares	33.4	47.4	76.8	36.2	16.5	13.2	38.2	79.2	8.2	0.4	126.6	10.6	486.8

PCONTROL	NOMBRE	ZONA	OCT	NOV	DIC	ENE	FEB	MAR	ABR	MAY	JUN	JUL	AGO	SEPT	TOTAL ANUAL
PN16	DEPÓSITO CAMPISÁBALOS	Henares	20.0	54.6	75.4	38.8	11.8	10.4	45.8	79.2	19.4	0.0	83.6	7.4	446.4
PN17	CANTALOJAS	Henares	45.0	62.2	100.9	76.0	9.0	16.4	58.0	83.0	20.8	0.0	150.0	10.0	631.3
PN20	CABIDA - COLMENAR DE LA SIERRA	Madrid	94.6	140.2	135.8	85.8	3.4	41.8	41.4	71.4	14.6	0.0	188.6	7.4	825.0
PN22	ROBREGORDO	Madrid	67.2	134.8	137.6	112.0	16.5	53.2	73.1	87.9	25.0	0.0	165.8	17.4	890.5
PN23	DEPÓSITOS (LA DEHESA) EN RASCAFRÍA	Madrid	48.6	278.8	169.6	248.4	7.2	75.4	70.2	73.4	4.4	0.0	202.2	12.0	1190.2
PN24	ALBERGUE DE LA LOBERA EN RASCAFRÍA	Madrid	65.8	92.6	107.0	53.8	1.8	22.0	80.6	56.6	17.0	0.0	297.0	4.8	799.0
PN28	LA BARRANCA - NAVACERRADA	Madrid	58.2	106.5	128.0	67.8	1.9	28.2	79.4	97.6	2.8	0.0	197.7	7.2	775.3
PN34	PTO. DEL PICO EN S. MARTÍN DEL PIMPOLLAR	Alberche	321.8	111.2	409.1	57.0	3.2	53.4	125.6	142.6	8.8	0.0	166.2	11.0	1409.9
PN36	NAVANDRINAL - SAN JUAN DEL MOLINILLO	Alberche	89.8	49.7	126.4	35.8	8.8	25.6	104.4	60.8	17.2	0.0	91.8	5.2	615.5
PN38	NAVALPERAL DE PINARES	Alberche	73.4	65.0	97.2	34.0	4.1	24.6	87.8	73.4	3.4	0.0	161.6	7.6	632.1
PN39	PEGUERINOS	Alberche	80.3	84.2	121.0	40.6	1.8	25.4	98.6	47.2	0.0	0.0	225.4	7.2	731.7
PN51	CASERÍO FUENTE ZEOZ-CABEZUELA DEL VALLE	Alagón	244.8	197.2	369.4	180.6	4.2	77.8	112.2	63.4	0.0	0.0	114.0	14.0	1377.6

5. TABLAS

5.1. TABLA DE PRECIPITACIONES MENSUALES MEDIAS AREALES POR SUBCUENCAS

Cuenca	Código de zona	Area (Km ²)	OCT	NOV	DIC	ENE	FEB	MAR	ABR	MAY	JUN	JUL	AGO	SEP	Precipitación Total (22-23)	Volumen (Hm ³)
Cabecera	1	9401	33.5	53.1	111.2	43.3	4.7	19.6	4.8	42.7	81.6	1.8	0.7	72.2	469.2	4411.4
Tajuña	2	2593	36.3	42.8	106.2	26.6	2.5	20.7	8.5	39.3	65.7	2.0	0.1	84.0	434.5	1126.7
Henares	3	4135	46.2	51.6	103.3	29.7	4.4	19.2	11.4	36.6	66.4	4.9	0.1	91.4	465.2	1923.4
Madrid	4	6511	52.9	64.6	122.3	36.2	2.4	22.6	7.9	63.0	58.2	3.7	0.0	156.6	590.3	3843.5
Alberche	5	4104	71.2	61.4	161.8	31.8	2.1	25.8	5.6	73.9	66.2	1.2	0.0	116.3	617.5	2534.2
Tajo Izquierda	6	8322	19.0	25.7	114.8	13.6	0.9	5.6	4.2	66.2	38.3	0.0	0.1	104.0	392.3	3264.6
Tiétar	7	4459	127.8	125.3	314.2	83.0	1.3	41.8	6.0	85.1	71.4	0.4	0.0	71.2	927.5	4135.6
Alagón	8	4409	171.9	131.2	268.4	93.6	3.9	55.0	11.6	70.4	53.4	0.1	0.0	74.2	933.9	4117.7
Árrago	9	1021	125.8	112.8	291.6	72.3	3.7	61.0	9.4	77.5	55.2	0.0	0.0	77.5	886.9	905.5
Bajo Tajo	10	10826	72.3	46.9	226.6	40.6	2.0	17.2	5.9	66.0	43.7	0.1	0.0	60.1	581.6	6296.1
TOTAL TAJO		55781	65.2	62.2	170.3	42.6	2.7	23.2	6.7	61.0	58.5	1.4	0.2	89.8	583.7	32558.7
		LLUVIA ACUMULADA	65.2	127.4	297.7	340.2	342.9	366.1	372.8	433.8	492.4	493.7	493.9	583.7		



6. ÍNDICE NORMALIZADO DE PRECIPITACIONES

McKee, Doesken y Kleist (Univ. Estatal de Colorado, EEUU) elaboran en 1993 el Índice Normalizado de Precipitaciones (SPI por sus siglas en inglés), que es un índice potente y flexible para analizar periodos de tanto húmedos como secos. Necesita un mínimo de entre 20 y 30 años de datos, con un óptimo y preferible de entre 50 y 60 años (Guttman, 1994)) que el SAIH supera con los registros históricos de la CHT.

La distribución de probabilidades de la precipitación se transforma en una distribución normal centrada en el SPI cero. Por lo tanto, los valores positivos de SPI indican que la precipitación es mayor que la mediana, y los valores negativos, que es menor. Los valores que adopta el SPI son el número de desviaciones estándar que presenta el valor de precipitación frente a su media. Los valores entre -1,0 y 1,0 se considerarán como precipitaciones normales puesto que distan menos de una unidad de desviación estándar de la mediana.

El SPI puede evaluarse a diferentes escalas temporales o ventanas de promedios móviles, pudiendo evaluar las condiciones de sequía o humedad meteorológica (a 1-2 meses), la sequía agrícola (a 1-6 meses), o la sequía hidrológica (a 6-24 meses) que sirva de utilidad para las diversas instancias decisorias.

En el caso de la cuenca del Tajo, se opta por representar los SPI correspondientes a las 10 zonas en las escalas temporales de 1 mes y los meses correspondientes desde el inicio del año hidrológico (desde octubre al mes actual).

Cuenca	Codigo de zona	Area (Km2)	10	11	12	1	2	3	4	5	6	7	8	9
Cabecera	01	9428	-0.52	0.05	1.19	0.05	-1.94	-0.96	-3.16	-0.43	1.28	-1.63	-2.60	1.04
Tajuña	02	2601	-0.38	-0.15	1.38	-0.35	-2.33	-0.70	-2.44	-0.26	1.17	-1.47	-2.85	1.43
Henares	03	4146	-0.11	-0.03	1.18	-0.35	-1.94	-0.88	-2.05	-0.62	0.99	-1.00	-3.16	1.52
Madrid	04	6529	-0.02	0.12	1.25	-0.25	-2.59	-0.81	-2.48	0.38	1.07	-0.90	-3.38	2.54
Alberche	05	4114	0.24	-0.09	1.41	-0.40	-2.30	-0.65	-2.40	0.69	1.50	-1.26	-3.00	1.80
Tajo Izquierda	06	8346	-0.88	-0.66	1.35	-0.84	-2.72	-1.85	-2.79	0.89	0.81	-2.61	-2.50	2.01
Tietar	07	4469	0.44	0.38	1.70	0.02	-2.65	-0.47	-2.60	0.53	1.44	-1.63	-3.03	0.77
Alagón	08	4415	0.95	0.49	1.53	0.20	-2.08	-0.19	-2.04	0.19	0.91	-2.27	-2.56	0.76
Arrago	09	1022	0.47	0.24	1.50	-0.10	-1.92	0.00	-2.01	0.49	1.11	-2.26	-1.97	0.82
Bajo Tajo	10	10841	0.24	-0.36	1.86	-0.31	-2.24	-1.01	-2.27	0.72	1.08	-2.00	-3.37	1.02
Tajo Completo	11	55909	0.11	-0.04	1.41	-0.15	-2.20	-0.76	-2.74	0.34	1.25	-1.53	-2.88	1.50

- > 3.0
- 2.0 a 3.0
- 1.5 a 2.0
- 1.0 a 1.5
- 0.5 a 1.0
- 0.5 a 0.5
- 1.0 a -0.5
- 1.0 a -1.5
- 1.5 a -2.0
- 2.0 a -3.0
- < -3.0

Tabla de Índice Normalizado de precipitación a 1 mes.

Cuenca	Codigo de zona	Area (Km2)	10	11	12	1	2	3	4	5	6	7	8	9
Cabecera	01	9428	-0.31	-0.46	0.44	0.28	-0.23	-0.52	-1.14	-1.18	-0.77	-0.89	-1.04	-0.74
Tajuña	02	2601	-0.38	-0.53	0.55	0.21	-0.32	-0.55	-1.18	-1.22	-0.82	-0.94	-1.09	-0.57
Henares	03	4146	-0.11	-0.26	0.47	0.15	-0.33	-0.60	-1.14	-1.27	-0.95	-1.06	-1.24	-0.71
Madrid	04	6529	-0.02	-0.10	0.67	0.38	-0.16	-0.44	-1.02	-0.85	-0.59	-0.68	-0.82	0.23
Alberche	05	4114	0.24	-0.07	0.85	0.51	0.01	-0.26	-0.77	-0.55	-0.26	-0.34	-0.44	0.13
Tajo Izquierda	06	8346	-0.88	-1.42	0.21	-0.23	-0.75	-1.15	-1.78	-1.26	-1.03	-1.13	-1.21	-0.44
Tiétar	07	4469	0.44	0.41	1.42	1.15	0.65	0.42	0.07	0.14	0.32	0.28	0.23	0.33
Alagón	08	4415	0.95	0.89	1.56	1.34	0.84	0.65	0.36	0.33	0.41	0.37	0.32	0.42
Arrago	09	1022	0.47	0.30	1.13	0.86	0.45	0.33	0.05	0.10	0.20	0.17	0.13	0.23
Bajo Tajo	10	10841	0.24	-0.28	1.22	0.83	0.31	-0.01	-0.39	-0.22	-0.08	-0.12	-0.17	0.00
Tajo Completo	11	55909	0.11	-0.14	0.87	0.56	0.06	-0.20	-0.67	-0.59	-0.37	-0.43	-0.52	-0.17

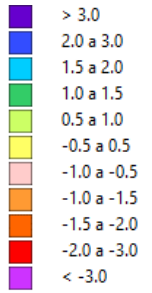
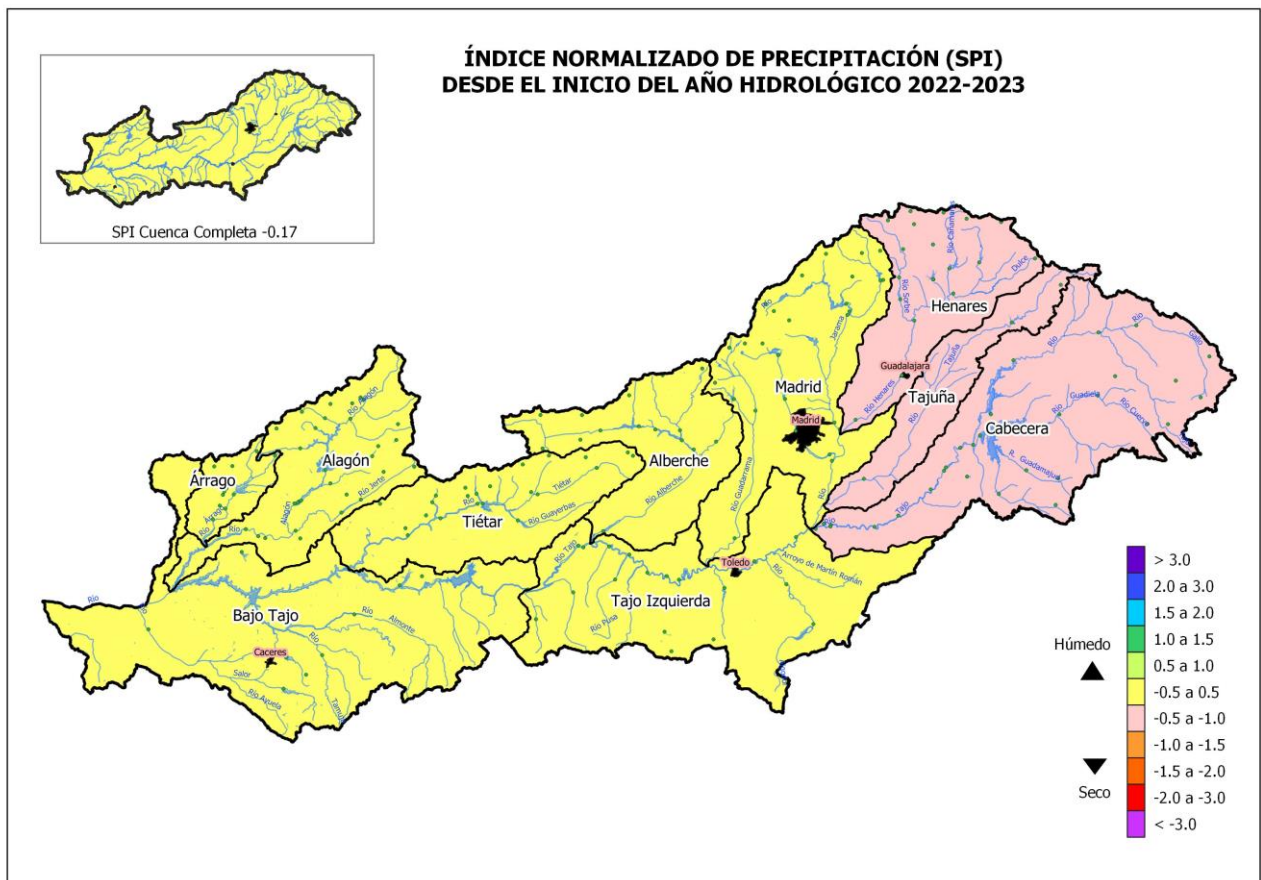
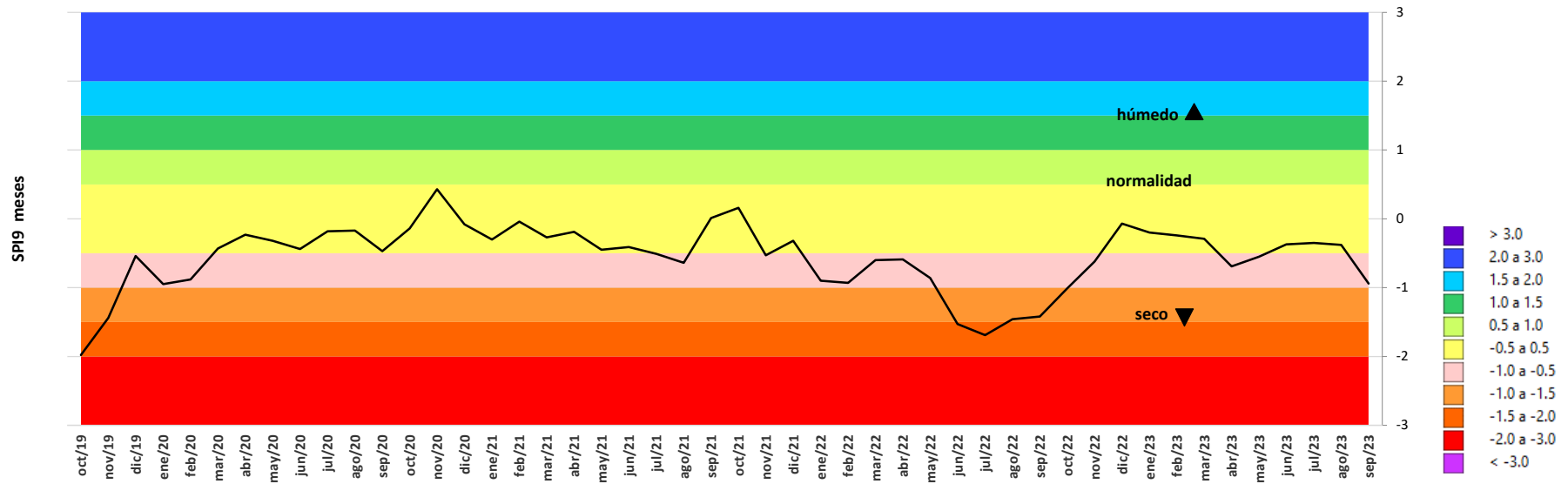


Tabla de Índice Normalizado de precipitación desde inicio de año hidrológico.

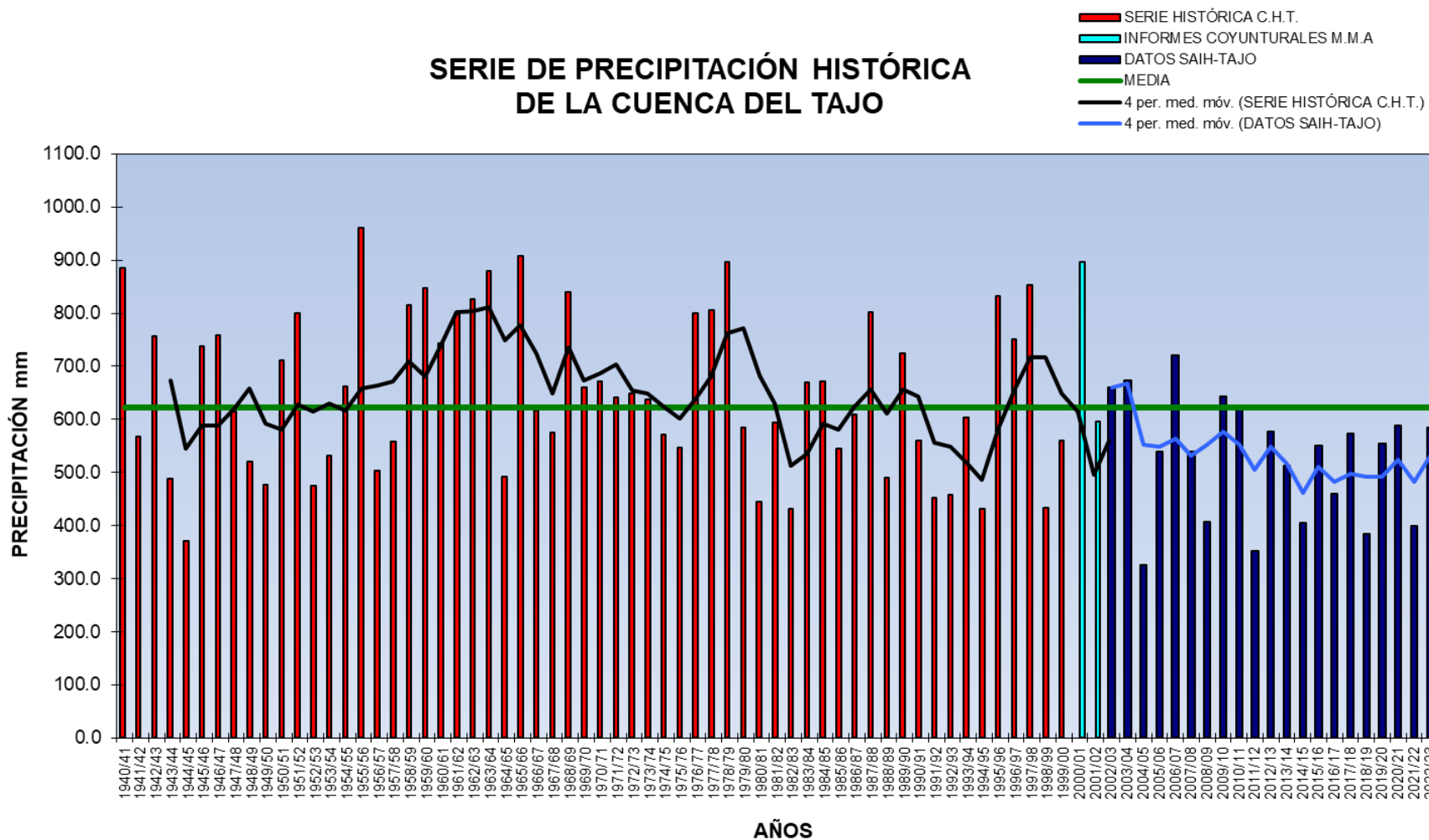




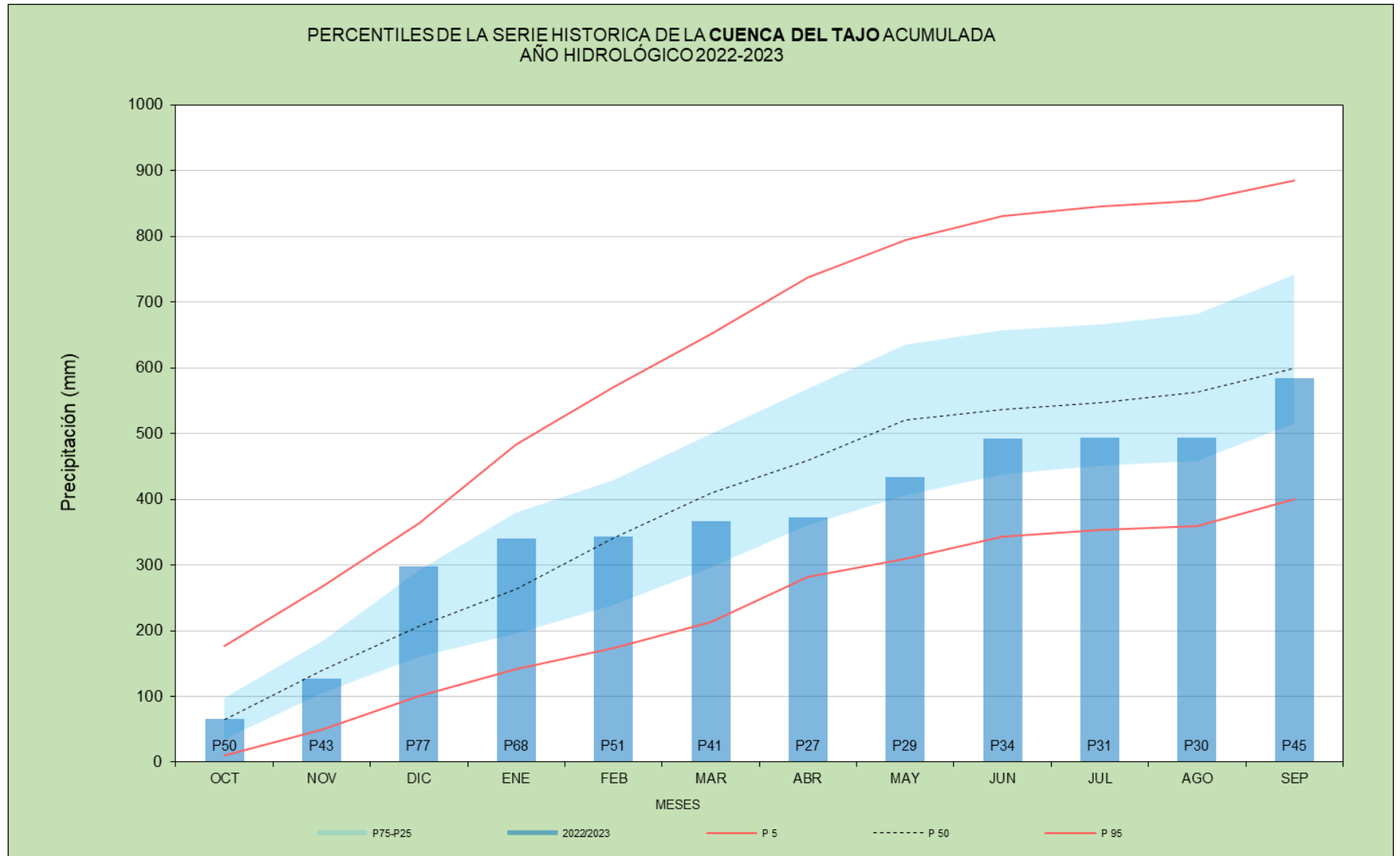
Índice Normalizado de Precipitación de los últimos 9 meses para la subcuenca del río Tajo en España

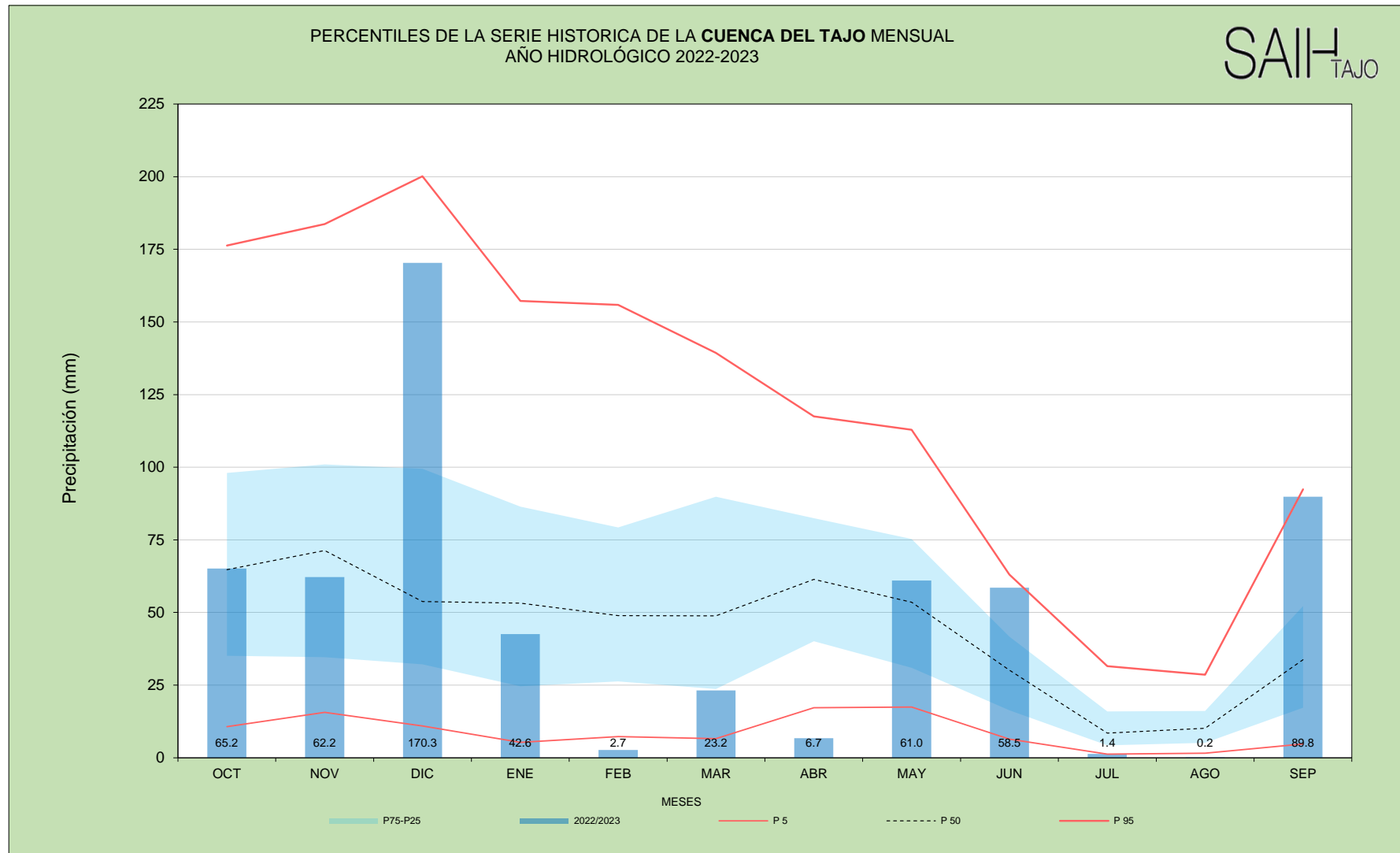
7. GRÁFICAS DE LA PRECIPITACIÓN MEDIA EN LA CUENCA

7.1. SERIE HISTÓRICA DE LA CUENCA DEL TAJO



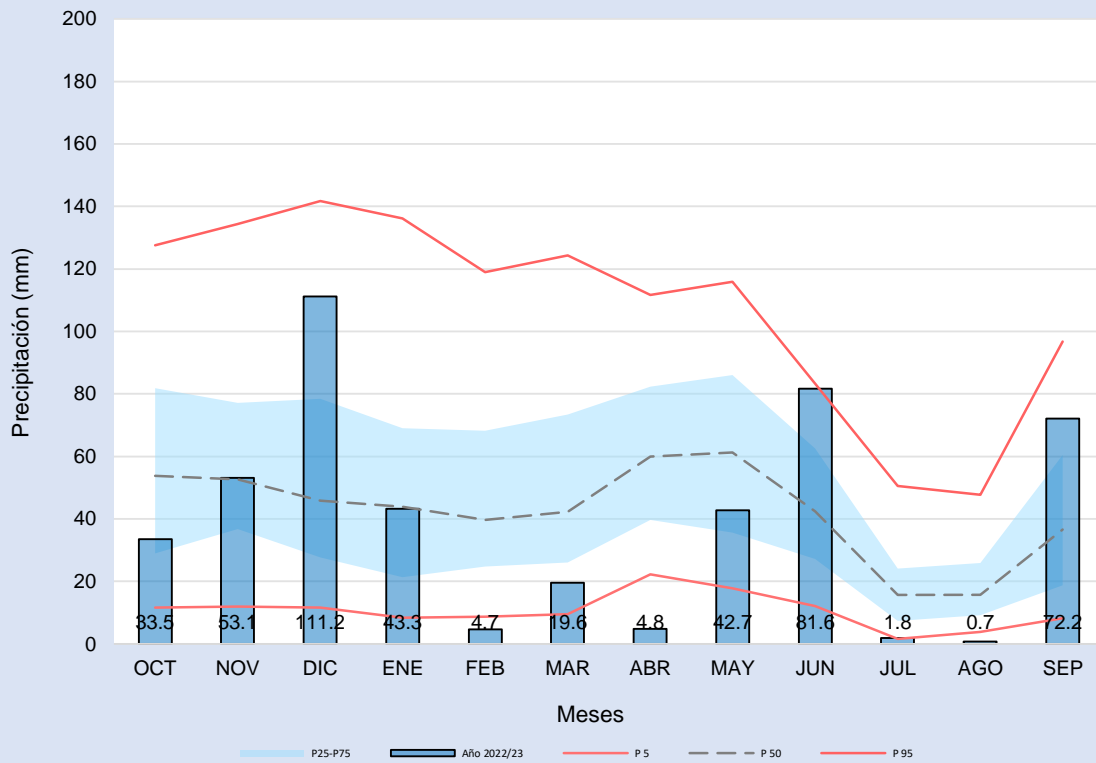
7.2. GRÁFICA DE PRECENTILES HISTÓRICOS Y ACTUALES



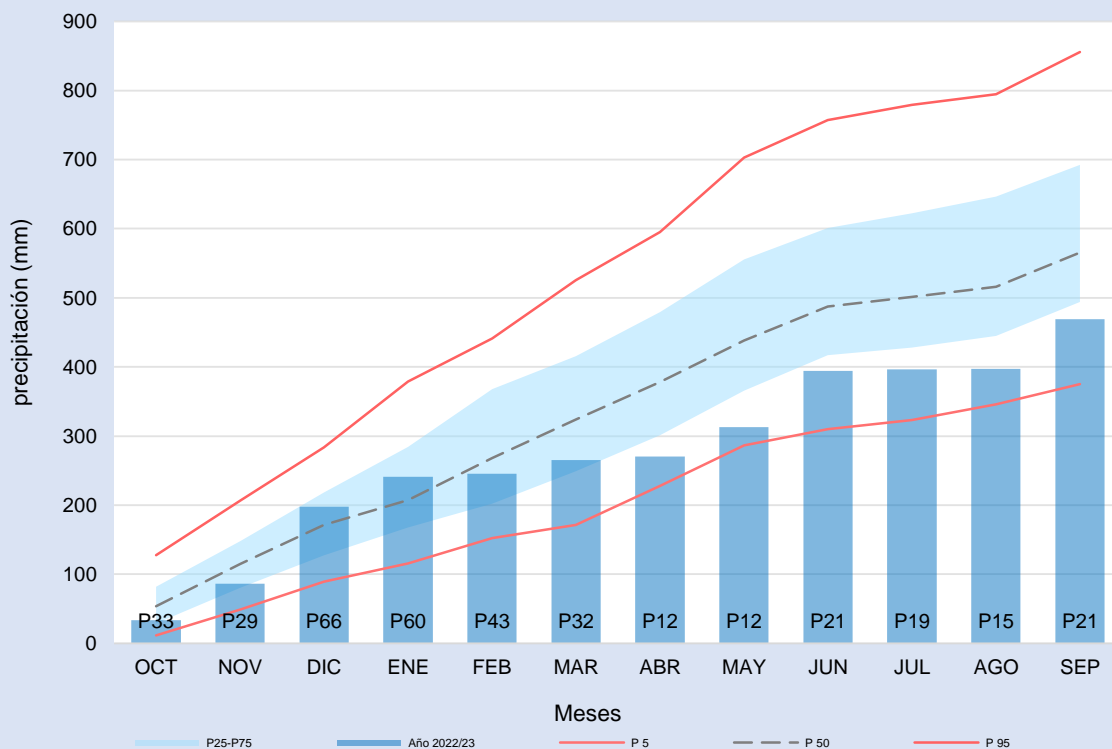


7.3. GRÁFICAS DE LA VARIABLE PRECIPITACIÓN MEDIA EN EL RESTO DE LA CUENCA

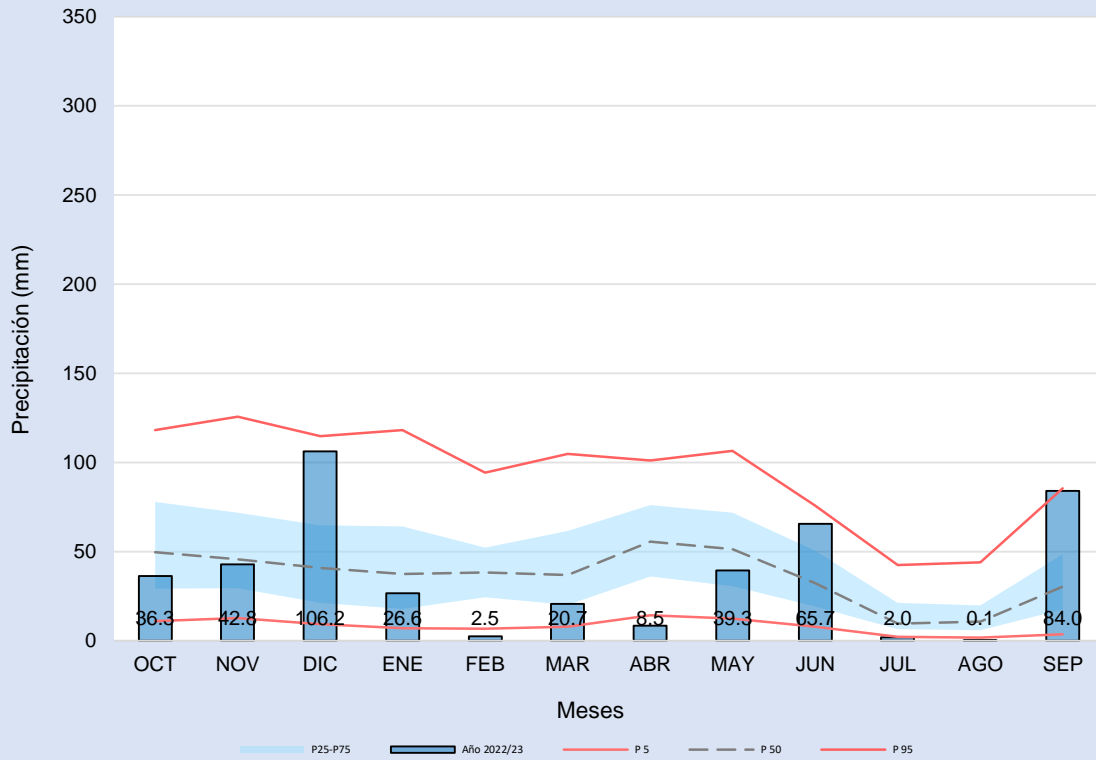
PERCENTILES DE LA SERIE HISTORICA
CUENCA DE **CABECERA** - MENSUAL
AÑO HIDROLÓGICO 2022-2023



PERCENTILES DE LA SERIE HISTORICA
CUENCA DE **CABECERA** - ACUMULADA
AÑO HIDROLÓGICO 2022-2023



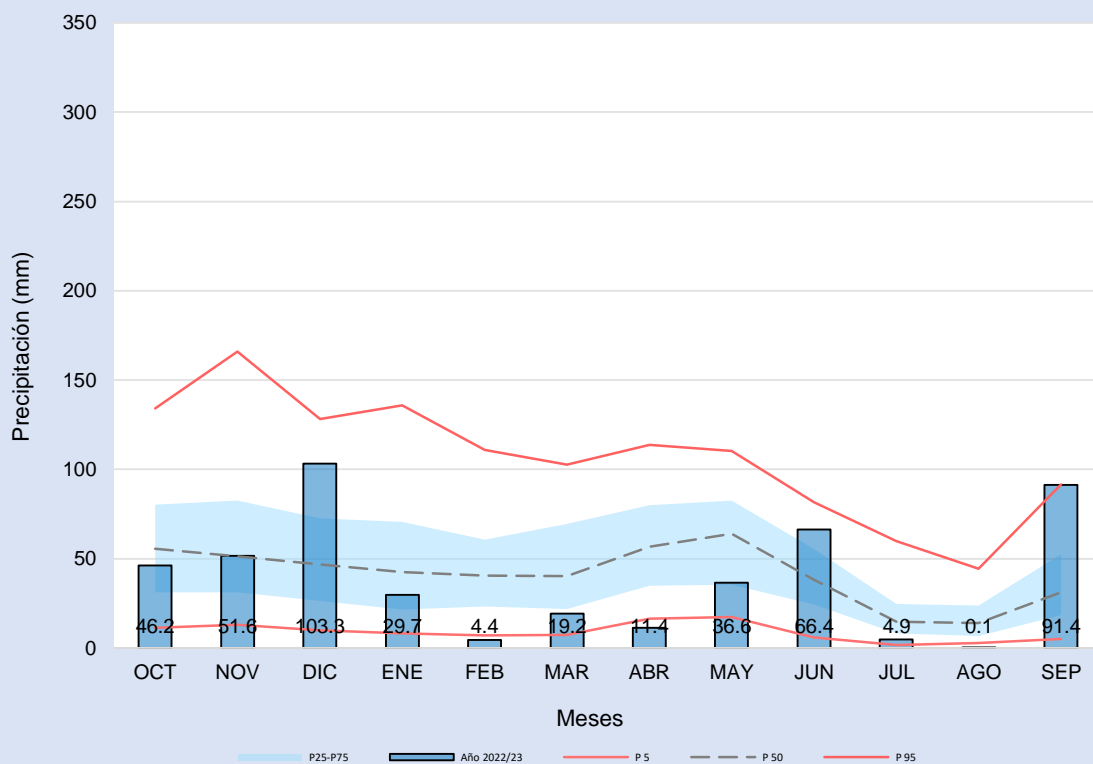
PERCENTILES DE LA SERIE HISTORICA
CUENCA DE TAJUÑA - MENSUAL
AÑO HIDROLÓGICO 2022-2023



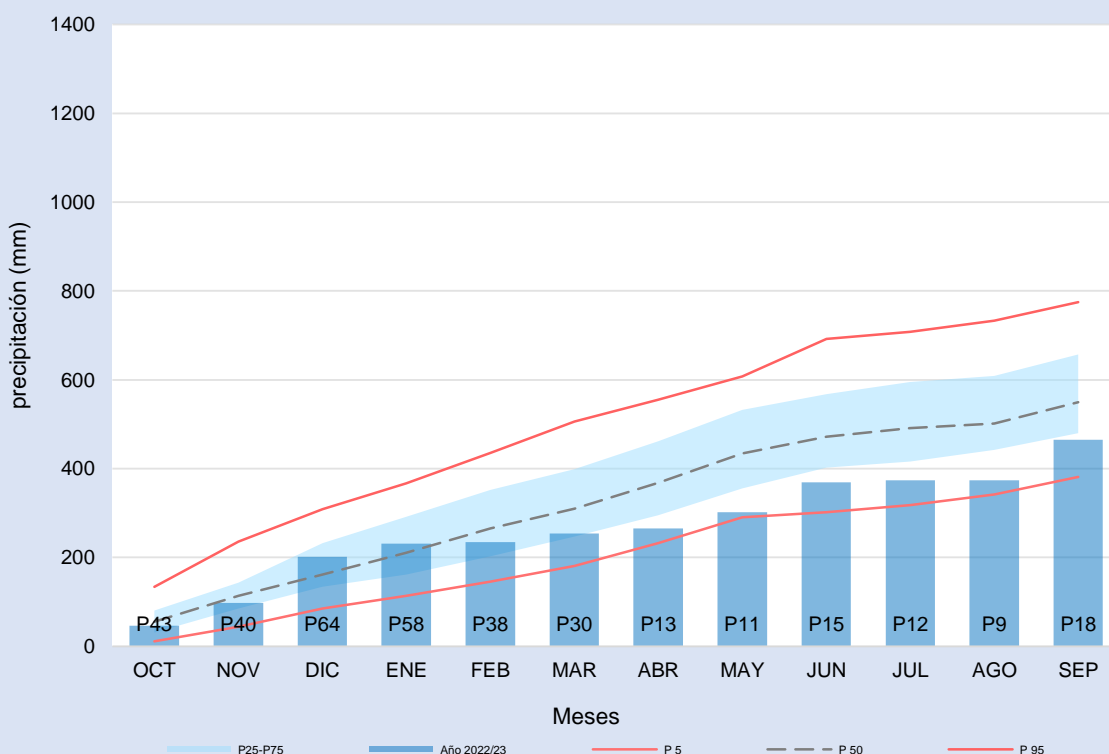
PERCENTILES DE LA SERIE HISTORICA
CUENCA DE TAJUÑA ACUMULADA
AÑO HIDROLÓGICO 2022-2023



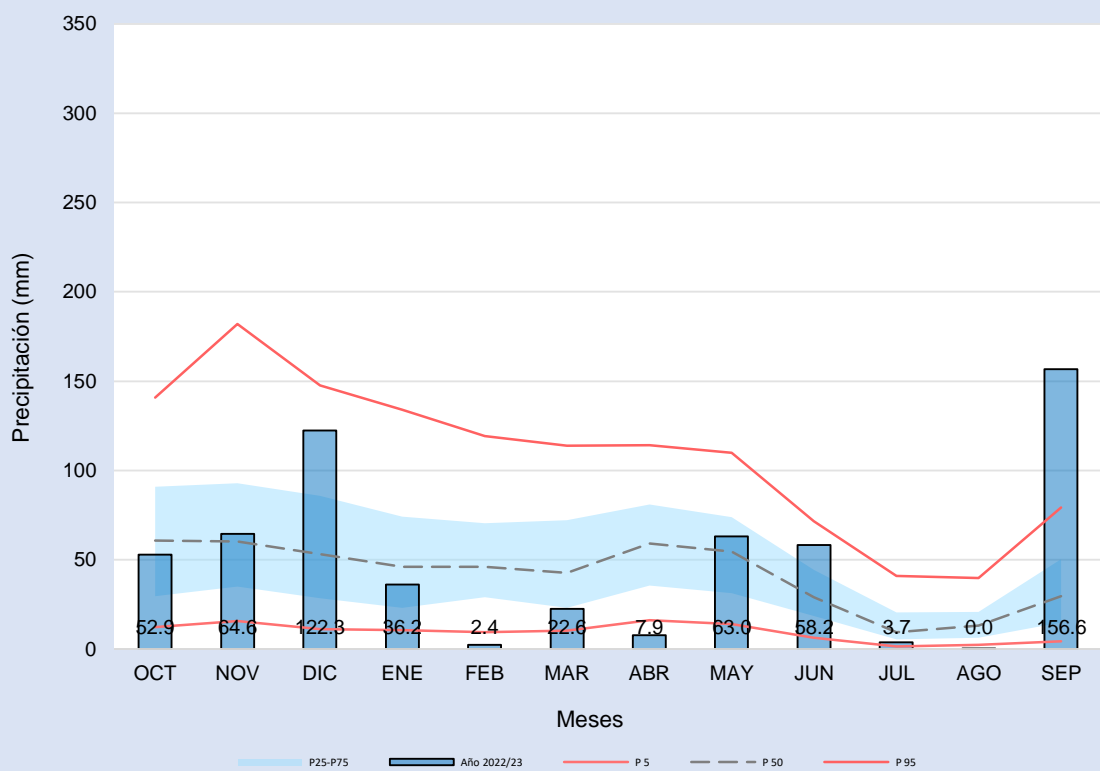
PERCENTILES DE LA SERIE HISTORICA
CUENCA DE **HENARES** - MENSUAL
AÑO HIDROLÓGICO 2022-2023



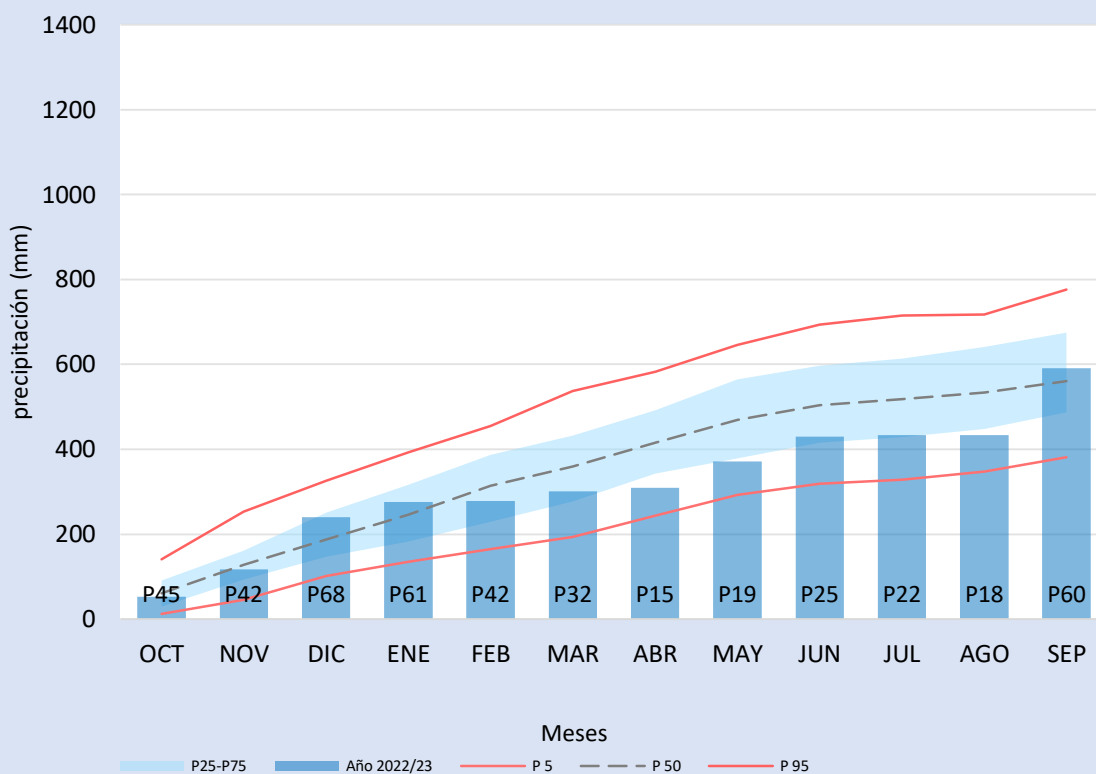
PERCENTILES DE LA SERIE HISTORICA
CUENCA DE **HENARES** - ACUMULADA
AÑO HIDROLÓGICO 2022-2023



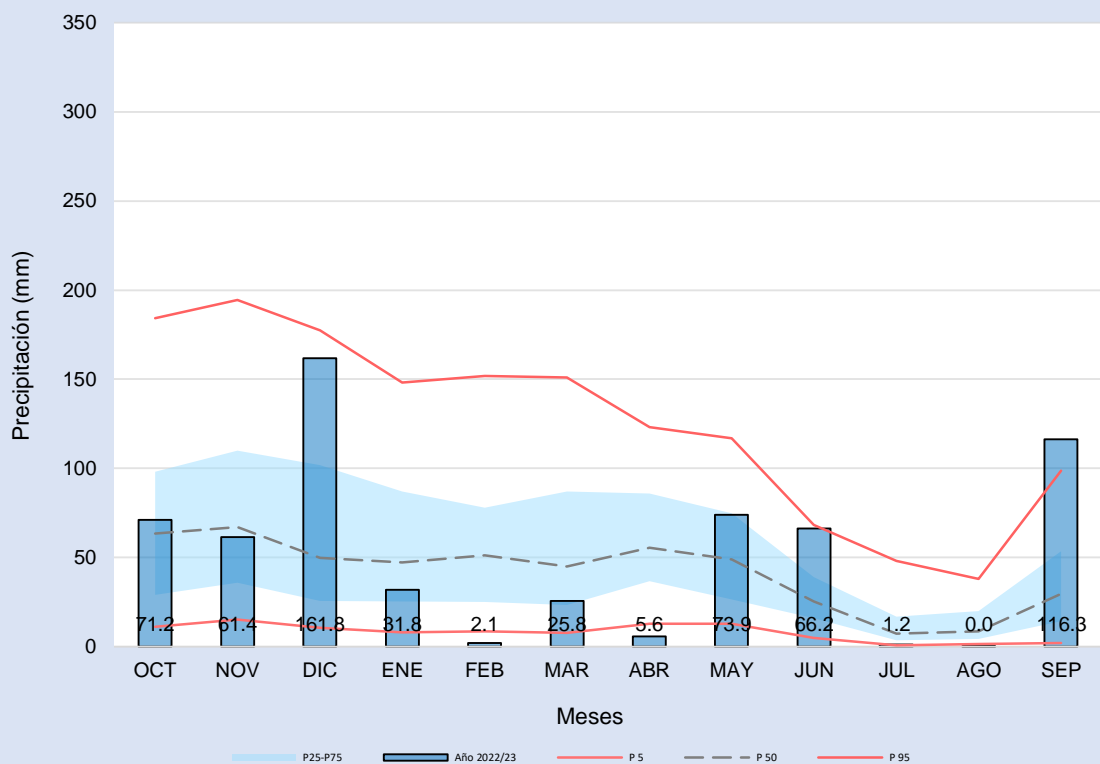
PERCENTILES DE LA SERIE HISTORICA
CUENCA DE **MADRID** - MENSUAL
AÑO HIDROLÓGICO 2022-2023



PERCENTILES DE LA SERIE HISTORICA
CUENCA DE **MADRID** ACUMULADA
AÑO HIDROLÓGICO 2022-2023



PERCENTILES DE LA SERIE HISTORICA
CUENCA DE **ALBERCHE** - MENSUAL
AÑO HIDROLÓGICO 2022-2023



PERCENTILES DE LA SERIE HISTORICA
CUENCA DE **ALBERCHE** ACUMULADA
AÑO HIDROLÓGICO 2022-2023

